

Luftvägspatogener

Prov analyserade av Karolinska Universitetslaboratoriet
till och med vecka 20 2026

Luftvägsvirus: influensa A, influensa B, RS-virus, humant metapneumovirus, coronavirus (229E, NL63, OC43, HKU1 och SARS-CoV-2), parainfluensavirus, rhino-/enterovirus och adenovirus

Luftvägsbakterier: Mycoplasma pneumoniae, Pertussis, Chlamydophila pneumoniae och Chlamydophila psittaci

Tolkning

Statistiken

- visar den lokala förekomsten av luftvägspatogener på Karolinska Universitetssjukhuset Huddinge och Solna, Södersjukhuset, Danderyds-, Norrtälje- och Södertälje sjukhus och viss öppenvård i Stockholmsområdet.

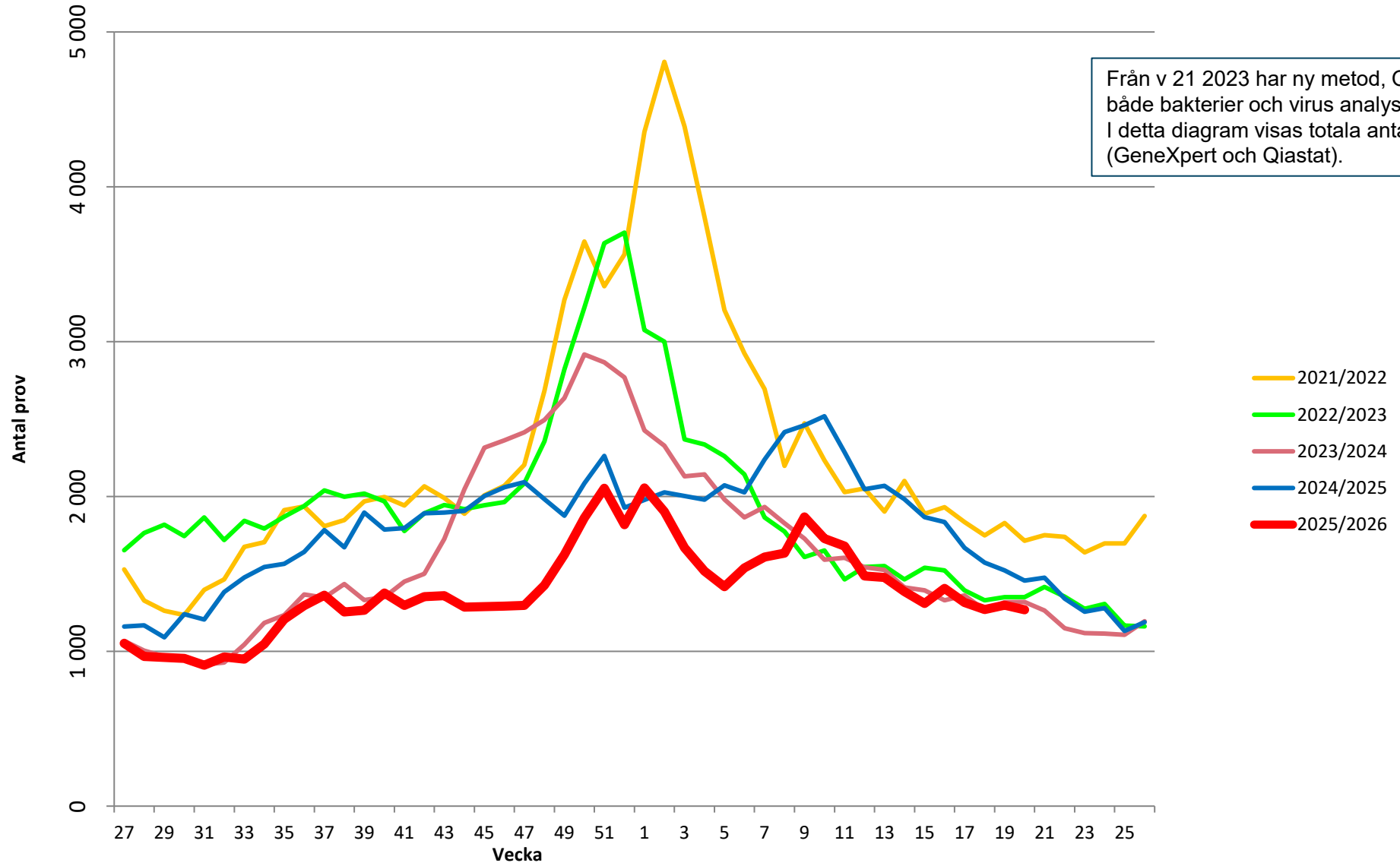
- avser antalet prover och inte antalet patienter.

Ibland kan det förekomma flera prover på en patient, varför små förändringar mellan veckorna ska tolkas med viss försiktighet.

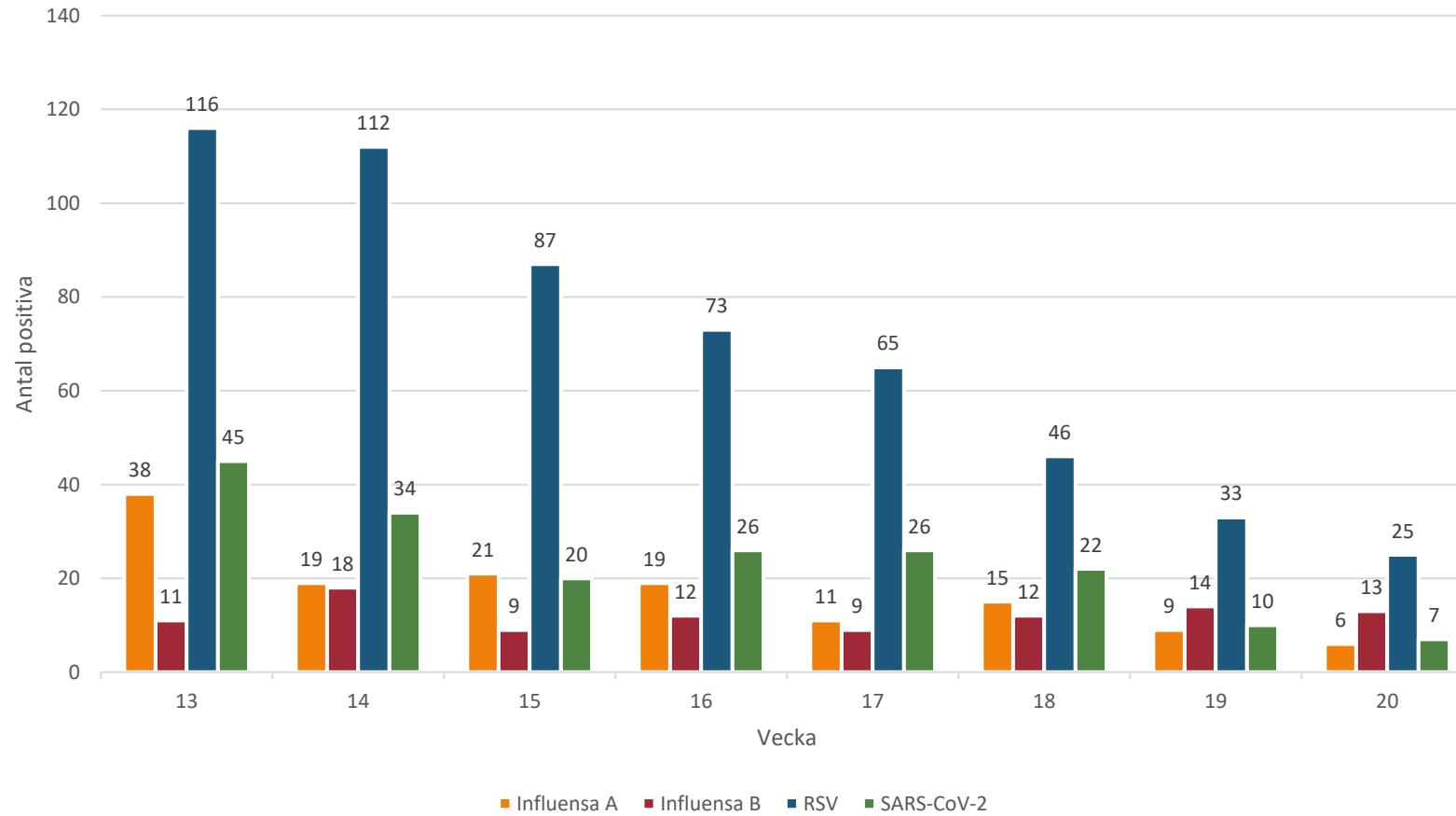
- från v 6 2021 ingår Influensa A-, Influensa B- och RS-virus i ett kombinationstest med Coronavirus SARS-CoV-2 varför antalet prover har ökat.

- Från v 21 2023 ny analys, Qiastat, som inkluderar både bakterier och virus från samma prov

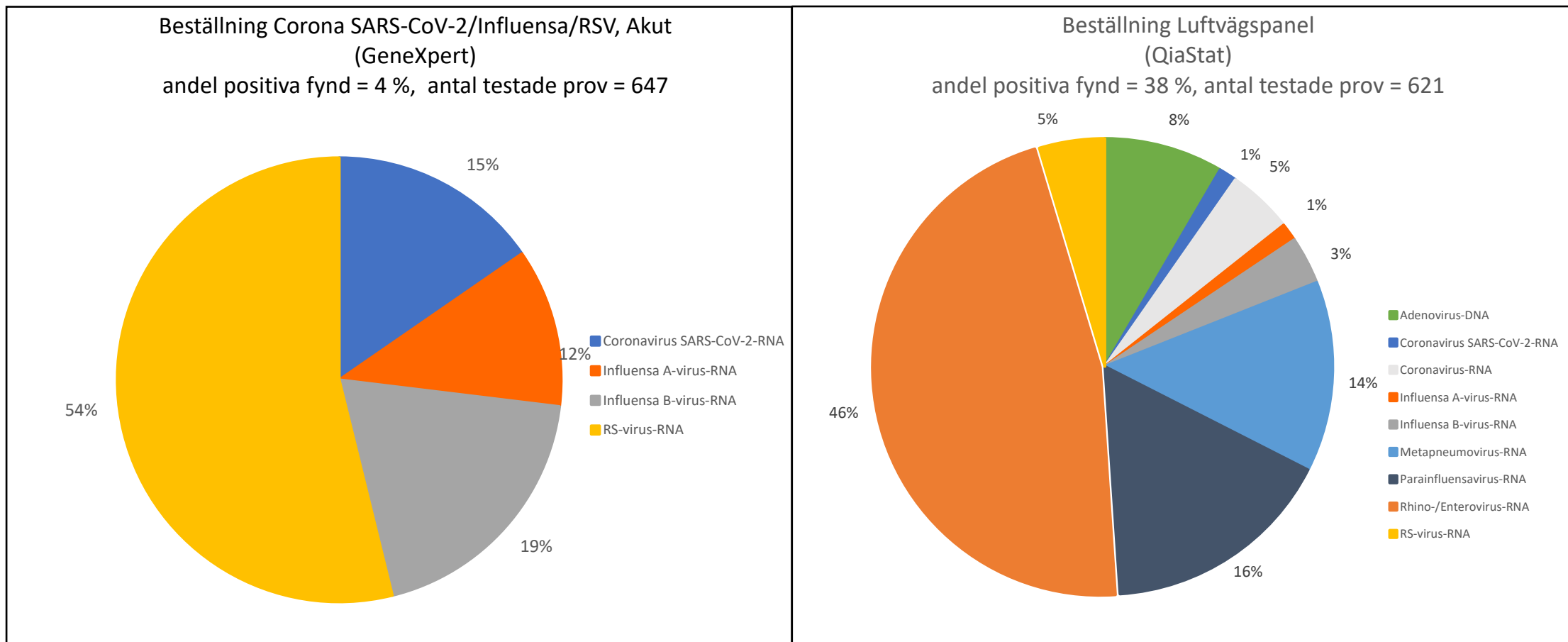
Antal prover - luftvägsvirus



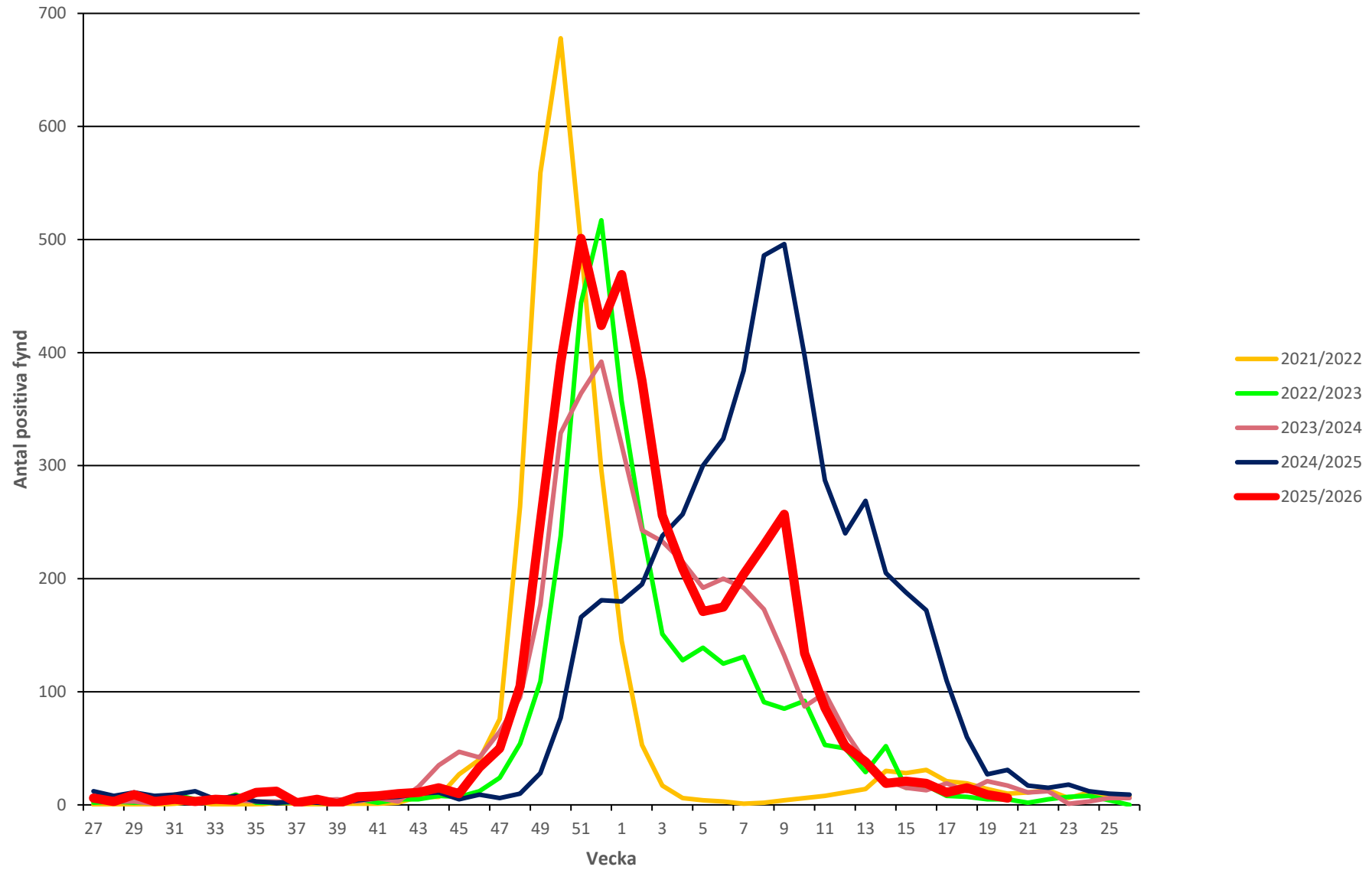
Influensa A och B, RSV, SARS-CoV-2 positiva fynd per vecka 2026



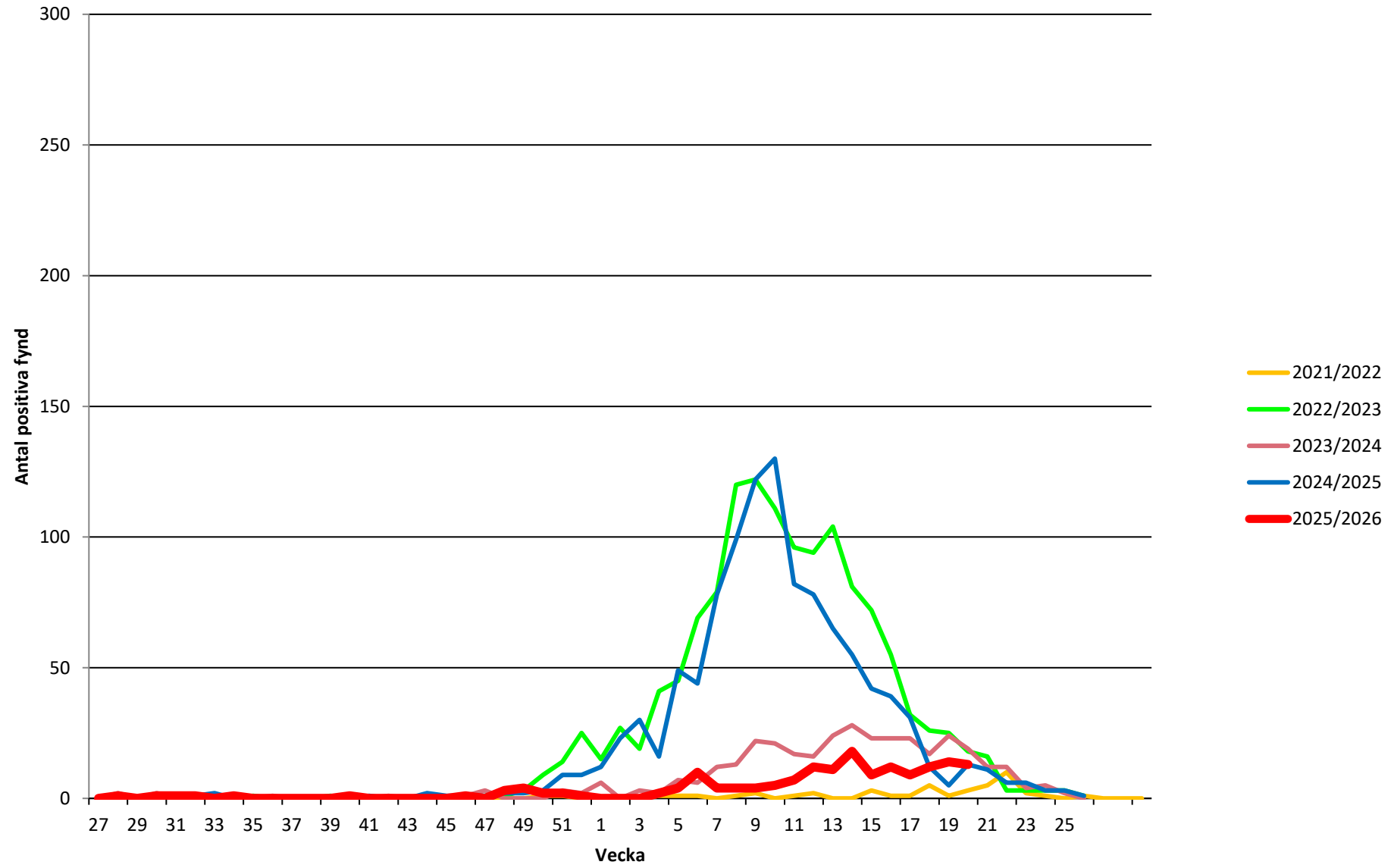
Fördelning av virusfynd i luftvägsprov vecka 20 2026



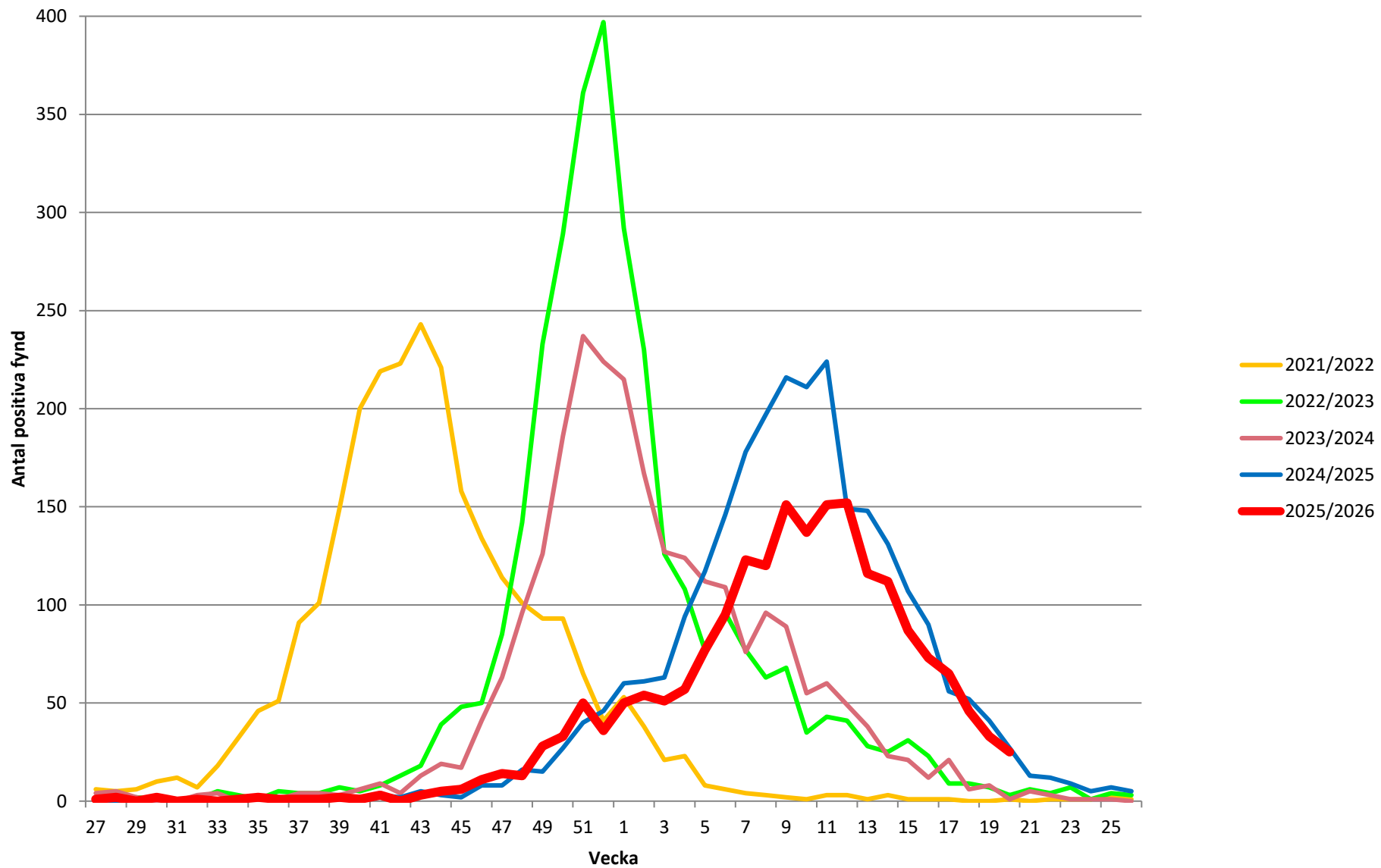
Influenza A-virus



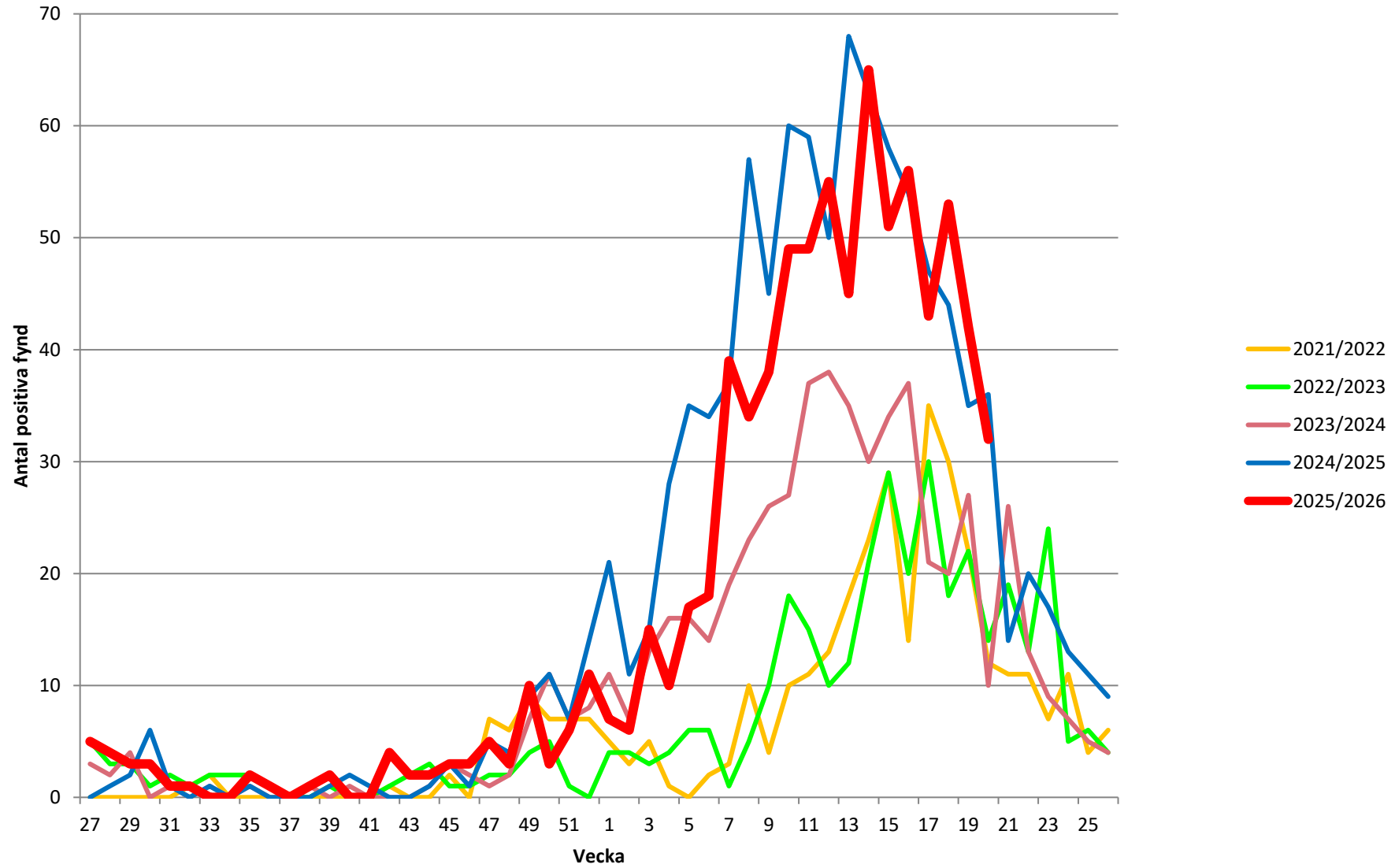
Influensa B-virus



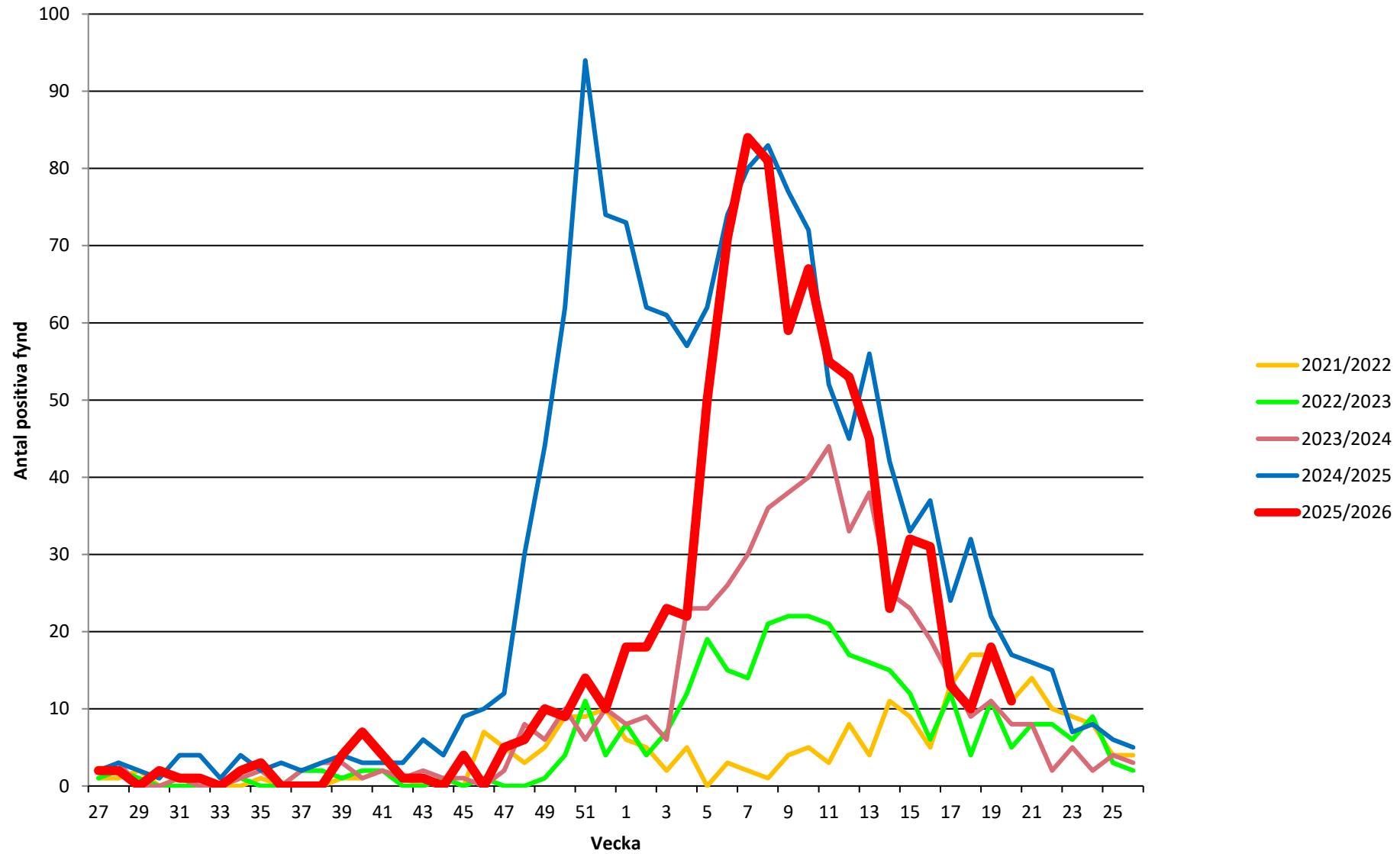
RS-virus



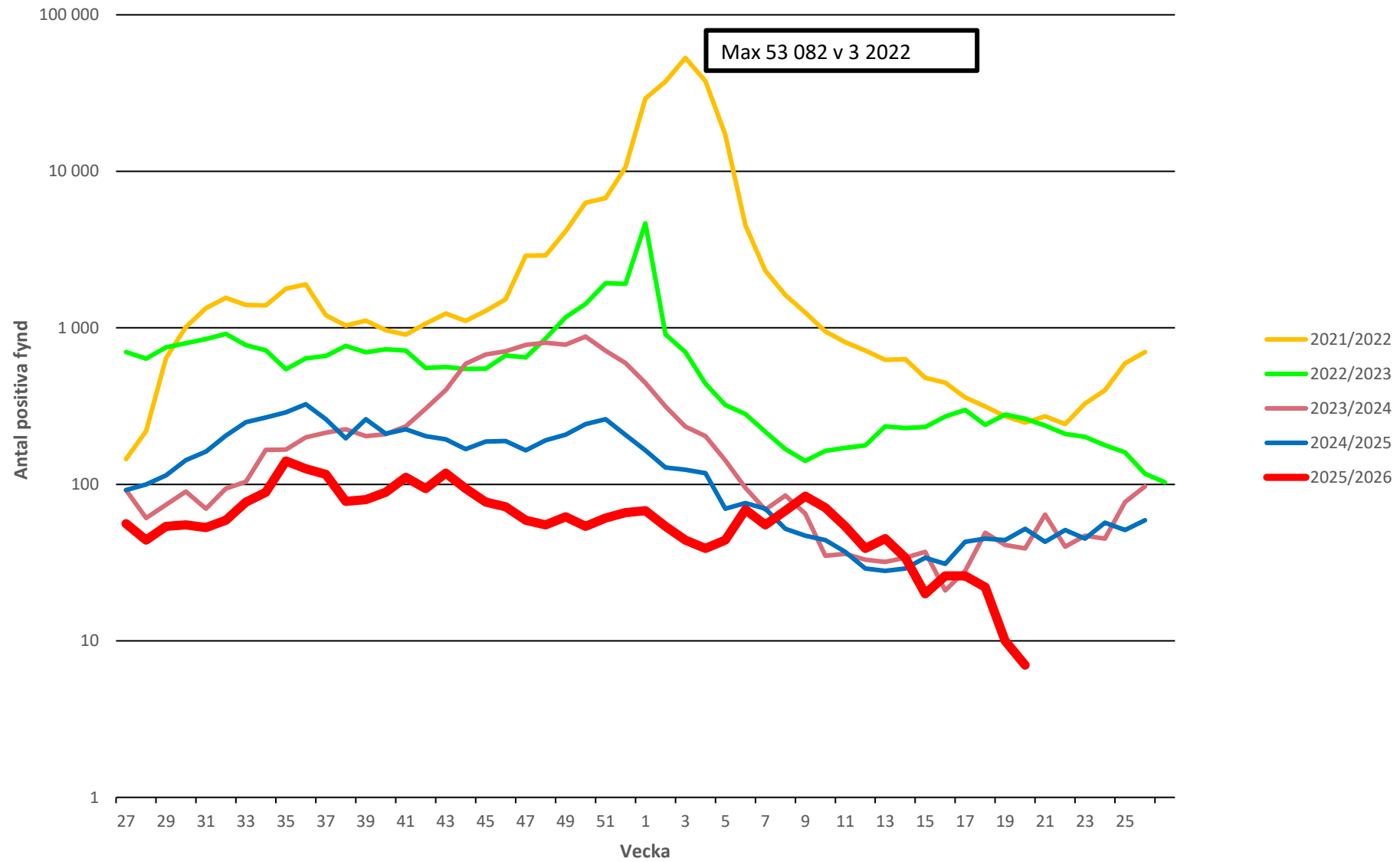
Humant metapneumovirus



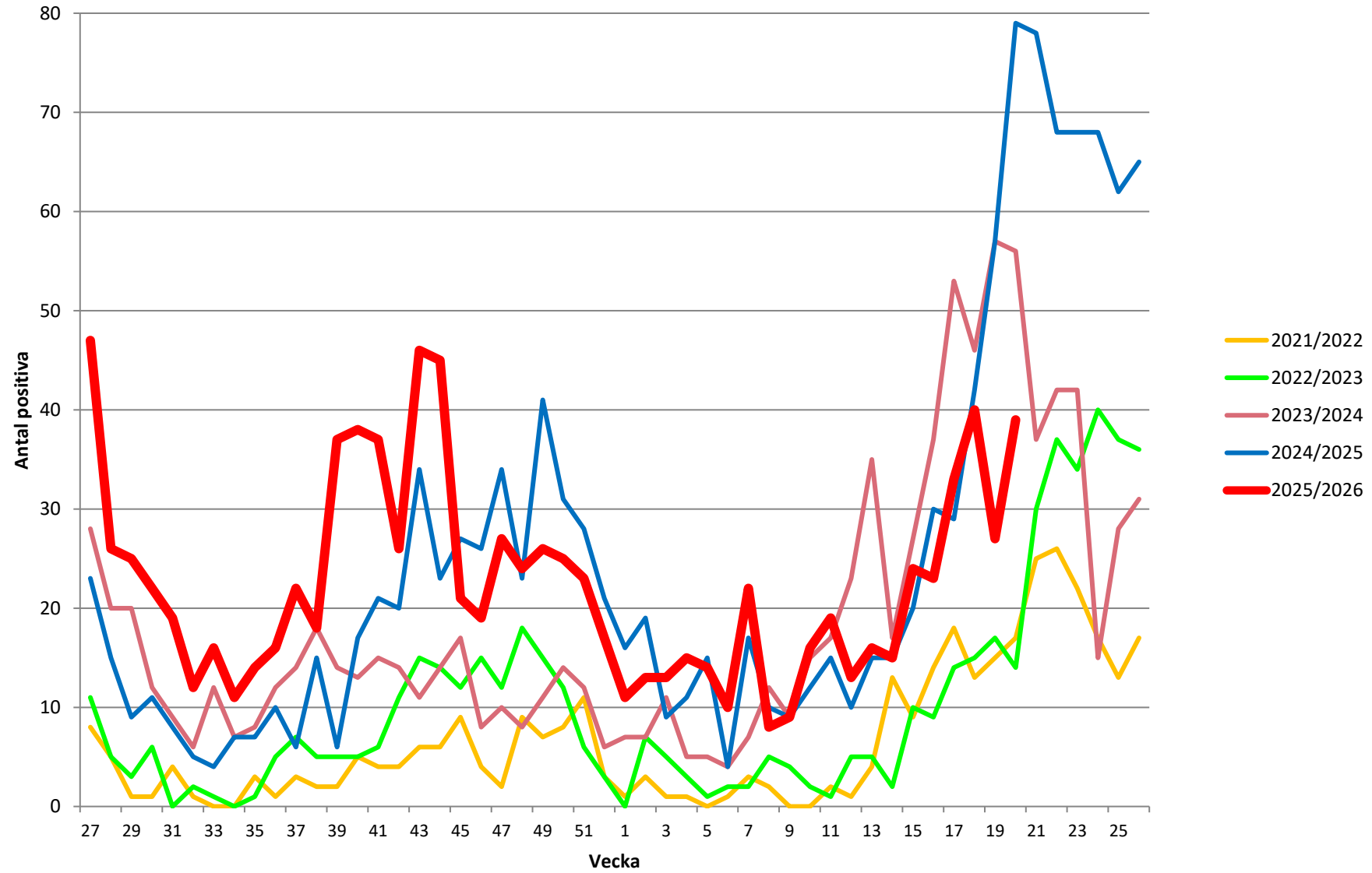
Coronavirus (229E, NL63, OC43 och HKU1)



Coronavirus SARS-CoV-2 RNA

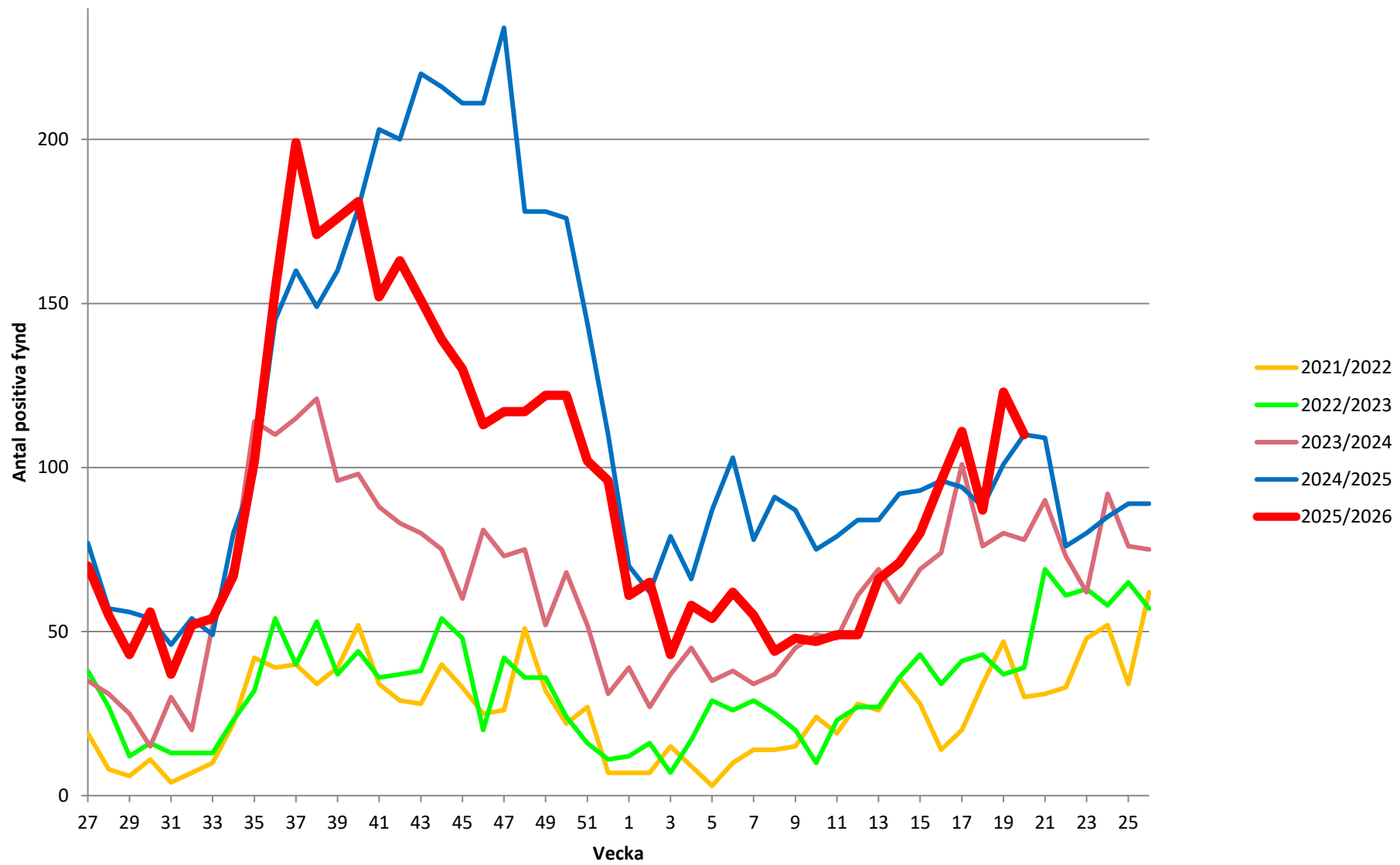


Parainfluensavirus

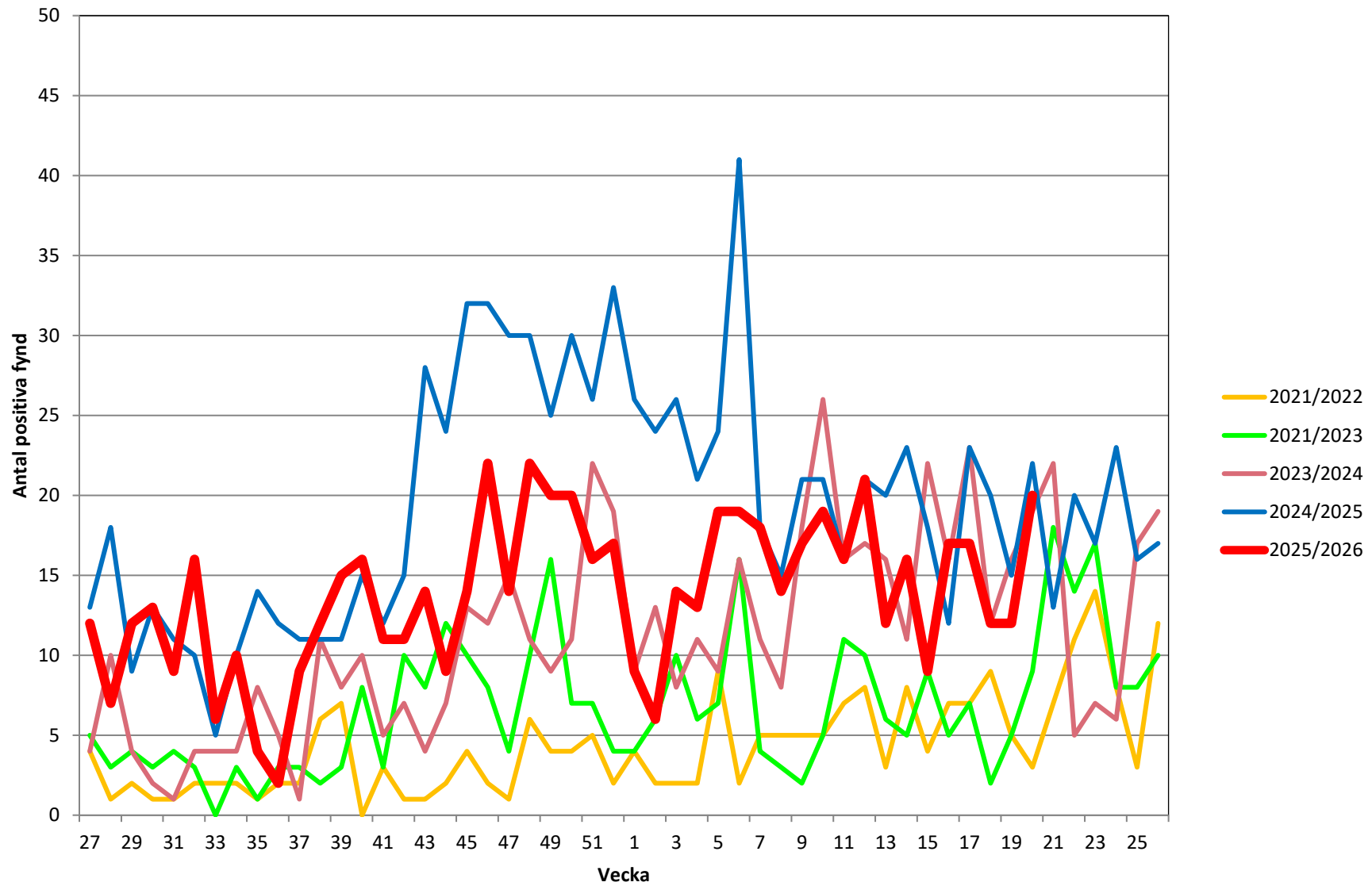


Rhinovirus/enterovirus*

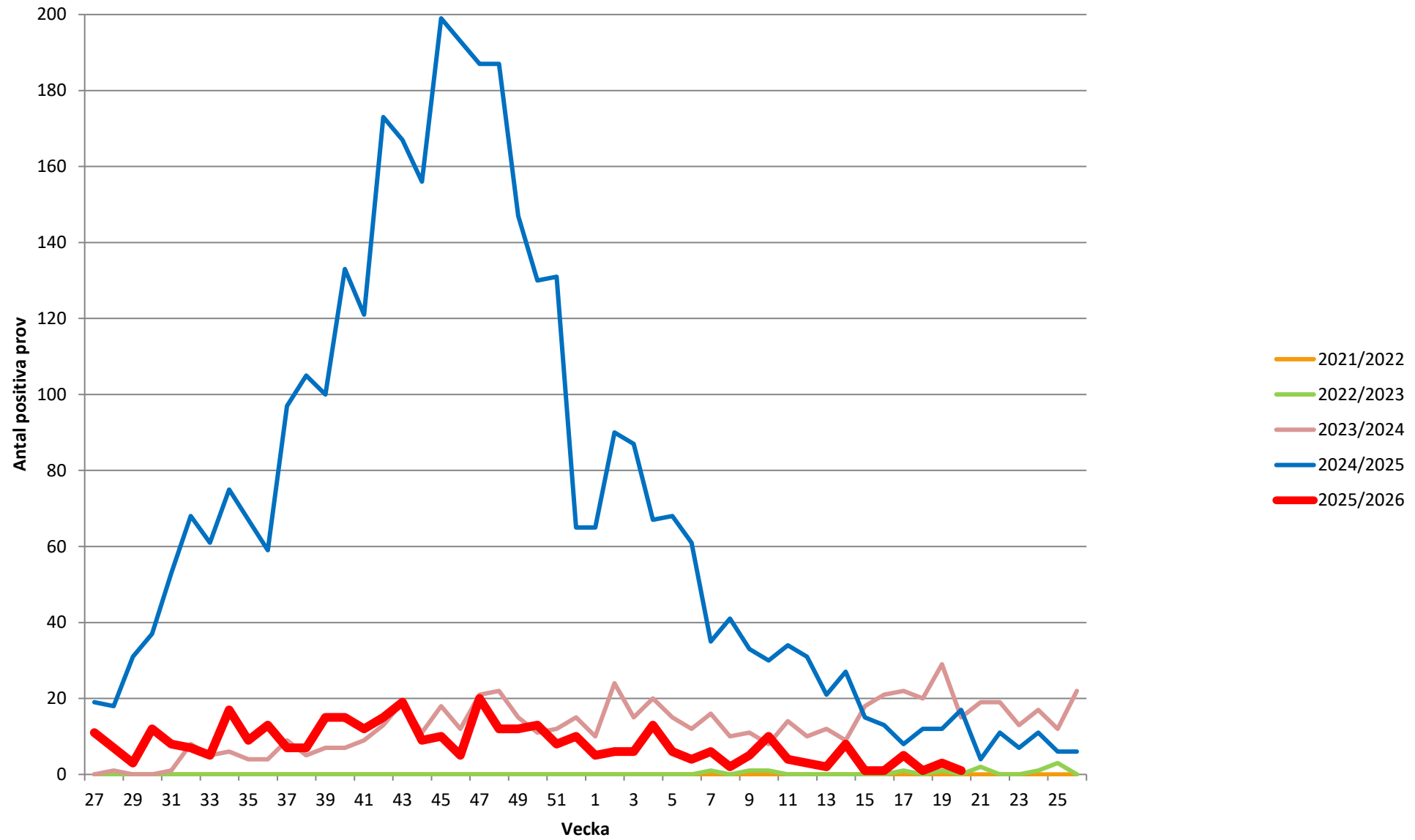
* f o m vecka 21 2023 inkl enterovirus



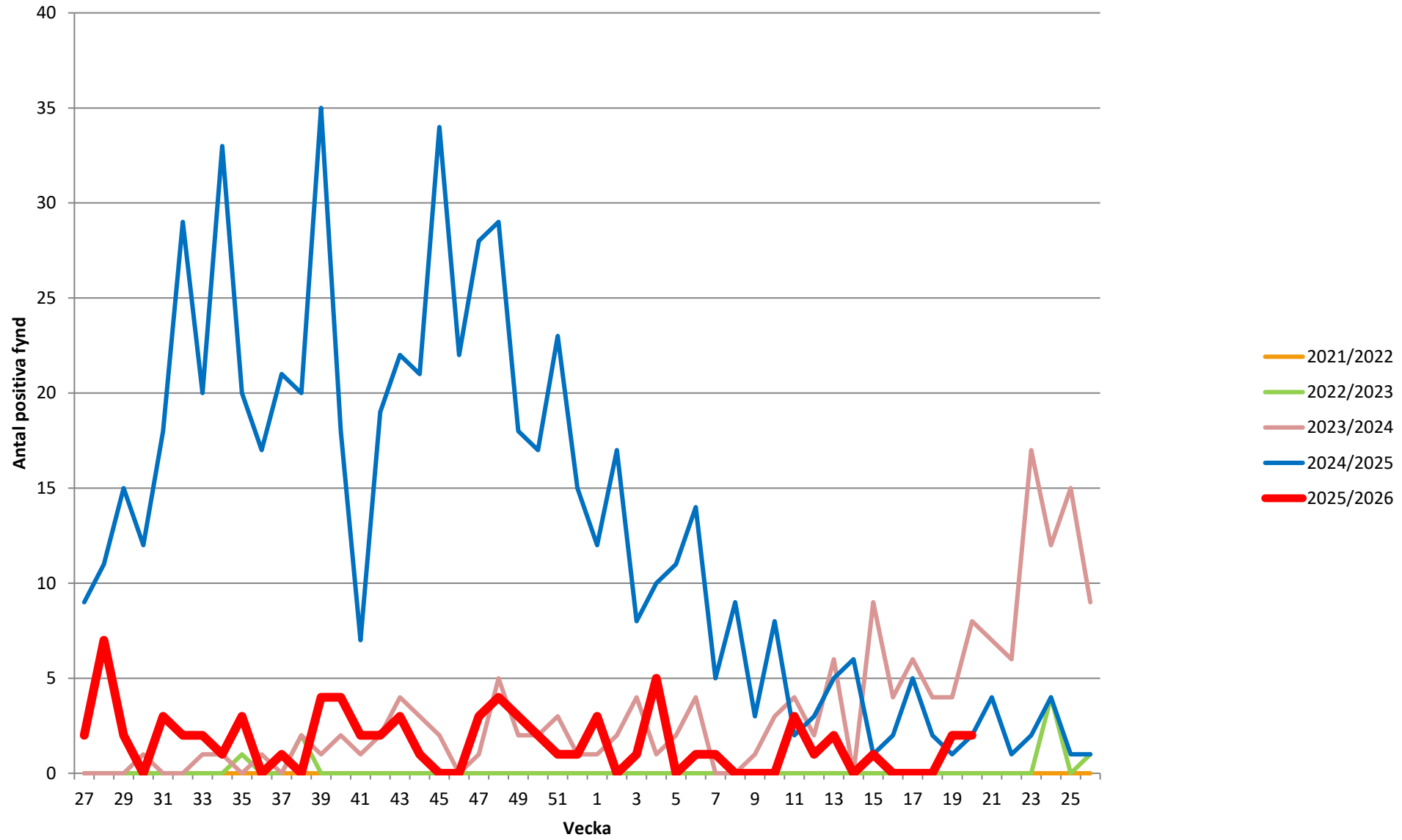
Adenovirus



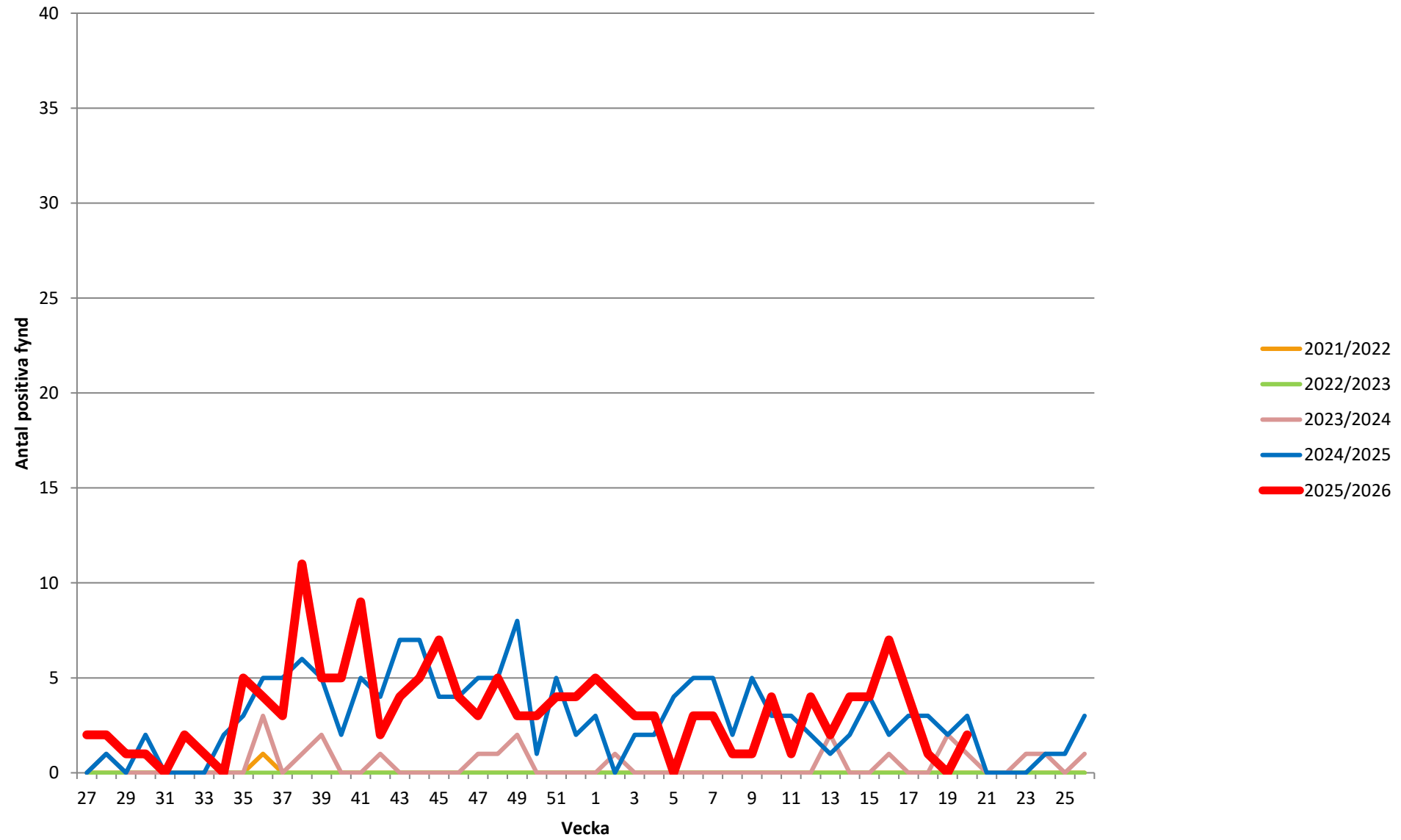
Mycoplasma pneumoniae



Pertussis



Chlamydia pneumoniae



Chlamydophila psittaci

