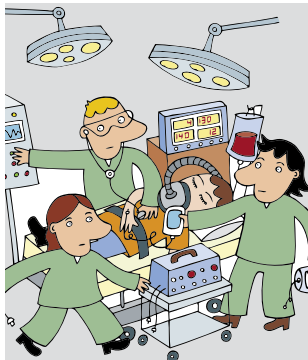


Enklare och snabbare väg för patienten



Genom att knyta ihop patientflödena minskar väntetiderna samtidigt som arbetsmiljön blir bättre.

Flödesarbetet är en strategisk och långsiktig åtgärd som sjukhusledningen vidtagit för att skapa effektiva vårdprocesser. Arbetet påbörjades under 2007 och under 2008 inriktades arbetet på att förbättra patientflödena på akutmottagningarna och vårdavdelningarna.

Tydliga mål för akuten

- Att minska väntan på läkare till 40 minuter (från i snitt 1,5 timme).
- Att minska antalet väntande patienter klockan 16.00 till 80 (från 140 patienter).
- Att öka andelen patienter som är färdiga på akutmottagningen inom fyra timmar till 90 procent (från cirka 60 procent).

16 akutmottagningar arbetar idag efter det nya arbetssättet. Resultaten är positiva, till exempel har väntetiden för patienter på kirurgakuten i Huddinge halverats. Antal patienter som är klara inom fyra timmar har också ökat drastiskt – från 59 procent 2007 till 79 procent två månader efter att det nya arbetssättet införts.

Under 2009 kommer flödesarbetet att intensifieras och även omfatta elektiva och imperativa flöden. Redan har flera imperativa flöden startat, däribland på Onkologiska kliniken. Genom flödesarbetet vill sjukhusledningen satsa på fortsatt profilering, hitta nya arbetssätt med fokus på patientnyttan och införa ett flödesorienterat ledningssystem för vårdprocesserna.

Målsättningen är att 80 procent av Karolinskas verksamhet ska ha gått igenom ett systematiskt förbättringsarbete vid slutet av 2010.

Flödesarbetet väcker intresse



FOTO: ANDERS NORDERMAN

Karolinskas flödesarbete väcker intresse även utanför sjukhuset. I november besökte socialminister Göran Hägglund kirurgakuten i Huddinge för att få ökad kunskap om det process- och flödesarbete som bedrivs där.



Flera medier har också skrivit om arbetet, till exempel Dagens Nyheter som rapporterar om halverad väntetid på akuten i Huddinge.



Patienten Bo Söderström behöver inte vänta länge. Här undersöks han av Magdalena Elinder, specialistläkare och Maria Gavelin, underläkare. Sjuksköterskan Anna Laséen Karlsson för in journalanteckningar direkt på plats i rummet.



Maine Rydell är flödes-sjuksköterska och håller i takt-pinnen. Arbetstempot ska vara högt, men jämnt.

Nytt arbetssätt på akuten

Tempot blir jämnare. Det tyckte många när ett flödesinriktat arbetssätt infördes på Karolinskas akutmottagningar. För patienterna innebär det en snabb första kontakt med ett helt vårdteam.

Klockan är nio på akutmottagningen i Solna och väntrummet börjar fyllas. Men med det nya flödesschemat är arbetsgången annorlunda. En patient med magont hänvisas direkt från triagen till kirurgdisken. Där registrerar en flödesköterska de nyanlända – en resurs som tidigare inte fanns på akuten. Hon håller ordning på vilka patienter som står i tur för undersökning och vilka som är tillbaka från provtagning och röntgen. Det är också hennes uppgift att se till att alla som jobbar håller en jämn arbetstakt.

Inne på undersökningsrummet möter patienten ett av de tre vårdteam som arbetar idag som består av en sjuksköterska, en underläkare och en läkare med specialistkompetens som är med direkt vid den första

bedömningen. Att en erfaren specialist är med ökar sannolikheten för att rätt beslut fattas med en gång.

En vårdplan görs upp för hur patienterna ska slussas vidare. Specialistläkaren går vidare till nästa patient, medan så mycket som möjligt av provtagning, beställning av röntgen och journalanteckningar görs direkt av vårdteamet på rummet.

Målet med akutmottagningarnas förbättringsarbete är bättre arbetsmiljö med minskad stress. Och så lite onödig väntetid som möjligt för patienterna. Lösningarna styrs av ett antal flödesprinciper (se mer i rutan intill), men påverkas också av mätningar av väntetider och tid som går åt till olika undersökningar. Längst väntetid för nästan alla patienter infaller i väntan på det första mötet med en läkare.

På lång sikt ska hela vårdkedjan i det akuta patientflödet täckas in av förbättringsarbetet. Det omfattar de akuta vårdavdelningarna och därefter röntgen, lab och operation.

FLÖDESPRINCIPER

■ **Länka.** De olika moment som en patient går igenom på akuten ska om möjligt länkas samman. Till exempel kan sjuksköterska och läkare möta upp patienten samtidigt.

■ **Visualisera.** Alla som arbetar ska ha en överblick över vad som händer, veta var ens arbetskamrater är och var patienten befinner sig i vårdkedjan.

■ Behandlingen av patienten ska bli rätt från början.

■ **Standardisera.** Patienter som följer ett liknande arbetsflöde genom akuten ska i möjligaste mån hantteras med ett standardiserat arbetssätt. Det ska minska behovet av kommunikation och dokumentation.

■ **Takta.** Olika delar av handläggning genom akuten tar olika lång tid. Om en del arbetar effektivt spelar det i slutändan ingen roll om en annan del arbetar väldigt ineffektivt. Målet är att hålla jämn takt i hela flödet.

■ **Pröva.** Arbetssättet kan behöva justeras flera gånger innan det fungerar smidigt. Tanken är att testa, utvärdera, och testa igen.