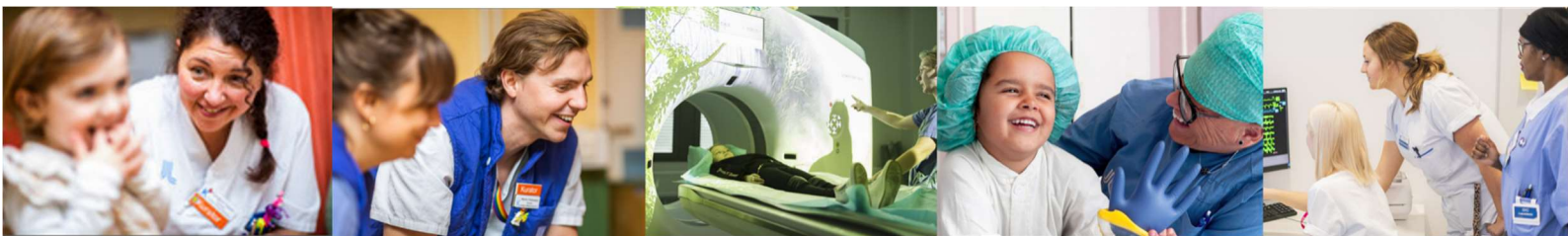


KAROLINSKA UNIVERSITETSSJUKHUSET

HÅLLBARHETSREDOVISNING 2023



Hållbarhetsredovisning 2023

Innehåll

1.	Om Karolinska Universitetssjukhuset.....	3
2.	Vårt hållbarhetsarbete	3
2.1	Hållbarhetsansvar	5
2.2	Kompetens och utbildningar	6
2.3	Tableau – visualisering av uppföljning	6
3.	Uppföljning av Hållbarhetsprogrammet.....	7
3.1	Vi ska vara tillgängliga och bemöta alla likvärdigt.....	7
3.2	Vi ska främja folkhälsa i regionen	10
3.3	Vår verksamhet ska vara resilient	11
3.4	Vi ska stärka samarbetet med våra intressenter	11
3.5	Vi ska bedriva ett systematiskt arbetsmiljöarbete (SAM).....	12
3.6	Vi ska överträffa lagstiftningen inom arbetsmiljö, med ett tydligt fokus att främja hälsa och förebygga arbetsrelaterad ohälsa	12
3.7	Vi ska minska våra miljöfarliga utsläpp från kemikalier och läkemedel till år 2027	14
3.8	Vi ska minska vår klimatpåverkan med 40% till år 2027	16
3.9	Vi ska minska vårt svinn och öka vår cirkulära resursanvändning till år 2027	19
3.10	Vi ska arbeta systematiskt med att inkludera hållbarhetsaspekter vid ny- och ombyggnationer.....	22
3.11	Vi ska integrera hållbarhet i våra beslut och styrande processer	22
3.12	Våra avtal ska efterlevas och våra upphandlingar och inköp ska integrera hållbarhetsaspekter	23
3.13	Vi ska följa upp våra upphandlade avtal utifrån hållbarhet	24
4.	Granskningsförfarande Hållbarhet	24
5.	Arbete framåt.....	26

Foton framsida, från vänster till höger;
Bild nr 1: Fotograf Jens Dahlborg
Bild nr 2: Fotograf Jens Dahlborg
Bild nr 3: Fotograf Danish Saroee
Bild nr 4: Fotograf Christin Philipson
Bild nr 5: Fotograf Karolinska

1. Om Karolinska Universitetssjukhuset

Karolinska Universitetssjukhuset är ett av Europas största universitetssjukhus och rankat som Europas bästa sjukhus. Tillsammans med Karolinska Institutet utgör vi ett medicinskt centrum som bedriver världsledande forskning, utbildning och innovation för att bota och lindra sjukdom samt förbättra människors liv. Karolinska har i uppdrag att vara Region Stockholms universitetssjukhus med särskilt ansvar för specialiserad och högspecialiserad sjukvård. Karolinska tar även emot patienter från andra delar av landet och från andra länder.



Sjukhuset, som är en nämnd inom Regionen Stockholm, har en egen styrelse och verksamheten leds av sjukhusdirektören. Sjukvården var 2023 organiserad i sex teman och tre funktioner samt ett antal centrala staber som stöttar den dagliga sjukvården.

Forskning, innovation och utbildning organiseras i en egen stab. Varje tema och funktion har också en egen verksamhetsnära del med forskning, innovation och utbildning. Som universitetssjukhus medverkar vi i utbildningen av framtidens medicinska expertis och vårdanställda.

Karolinska i siffror 2023	
Antal vårdplatser	Ca 1 100st
Antal patienter	334 486st
Antal medarbetare	Ca 15 200

Tabell: Antal vårdplatser, patienter och medarbetare på Karolinska Universitetssjukhuset 2023.

2. Vårt hållbarhetsarbete

Hållbar utveckling handlar om att säkerställa goda livsvillkor för alla människor, nu och i framtiden. Människan är i centrum, ekologin sätter ramarna och en sund ekonomi är en förutsättning och ett medel för hållbar utveckling. Sjukhusets hållbarhetsarbete definieras av våra värderingar Ansvar, Helhetssyn och Medmänsklighet. Karolinskas Hållbarhetsarbete omfattar miljömässig hållbarhet, social hållbarhet, ekonomisk hållbarhet och hållbar arbetsmiljö.



Bild: De globala hållbarhetsmålen

Social hållbarhet

Social hållbarhet vid Karolinska utgår från principen om människors lika värde. Inom social hållbarhet ingår aspekterna etik, god folkhälsa, mänskliga rättigheter, jämställdhet, jämlikhet, trygghet, barns rättigheter, delaktighet för personer med funktionsnedsättning, nationella minoriteter och HBTQ+. Vid Karolinska arbetar vi för en jämlik hälsa i befolkningen utifrån behov, våra ekonomiska förutsättningar och i enlighet med hälso- och sjukvårdslagstiftningen samt prioriteringsplattformens etiska principer.

Hållbar arbetsmiljö

Att arbeta för en hållbar arbetsmiljö omfattar såväl organisatoriska, sociala och fysiska förhållanden på en arbetsplats. Genom att tillämpa ett helhetsperspektiv med fokus på hela arbetsplatsen möjliggörs de bästa förutsättningarna för en god arbetsmiljö och effektiv verksamhet.

Miljömässig hållbarhet

Vid Karolinska utgår vårt miljöarbete ifrån de områden där vi påverkar miljön mest. Det innefattar bland annat vår påverkan på klimatet, vår användning av resurser och hantering av miljö- och hälsoskadliga ämnen, så som läkemedel och kemikalier.

Ekonomisk hållbarhet

Ekonomisk hållbarhet på Karolinska innebär att vi hushållar med våra resurser och säkerställer verksamhetens långsiktiga stabilitet. Finansiering av vår verksamhet sker i huvudsak genom avtal med beställare. Antikorruptionsarbete och tydliga processer för investering och inköp är också en förutsättning för att vi ska fortsätta att ha en hållbar ekonomi.

Hållbarhetsstyrning

Målsättningen från styrelsen och ledningen är ett hållbarhetsarbete som är integrerat i den ordinarie styrningen och som genomsyrar hela verksamheten. Vårt hållbarhetsarbete styrs från flera olika håll, bland annat från Hälso- och sjukvårdsförvaltningen (HSF) och regionen. Vi har inkluderat de olika kraven som ställs på oss i hållbarhetsprogrammet för att ha all styrning samlad. Utöver detta rapporterar vi årligen frågor gällande vårt miljötillstånd till våra tillsynsmyndigheter Solna stad och Huddinge kommun. Våra målsättningar gör även att vi bidrar till FN:s globala hållbarhetsmål.

Under 2023 har flera styrande dokument slagits ihop och förenklats för att förbättra det systematiska hållbarhetsarbetet. Arbetet kommer att fortsätta under 2024. Vi har samlat alla våra hållbarhetsaspekter för att få en samlad bild och det har även pågått ett arbete med att se samband mellan miljöbesparingar och ekonomi.

2.1 Hållbarhetsansvar

Chefer på olika nivåer har det övergripande ansvaret för att hållbarhetsfrågor beaktas på respektive arbetsplats. Cheferna stöts av lokala och centrala hållbarhetsfunktioner. På Karolinska finns över 600 lokala funktioner som inom ramen för sin ordinarie tjänst även har ett hållbarhetsuppdrag. Enhet Hållbarhet har ett uppdrag att samordna och följa upp hållbarhetsarbetet på sjukhuset.

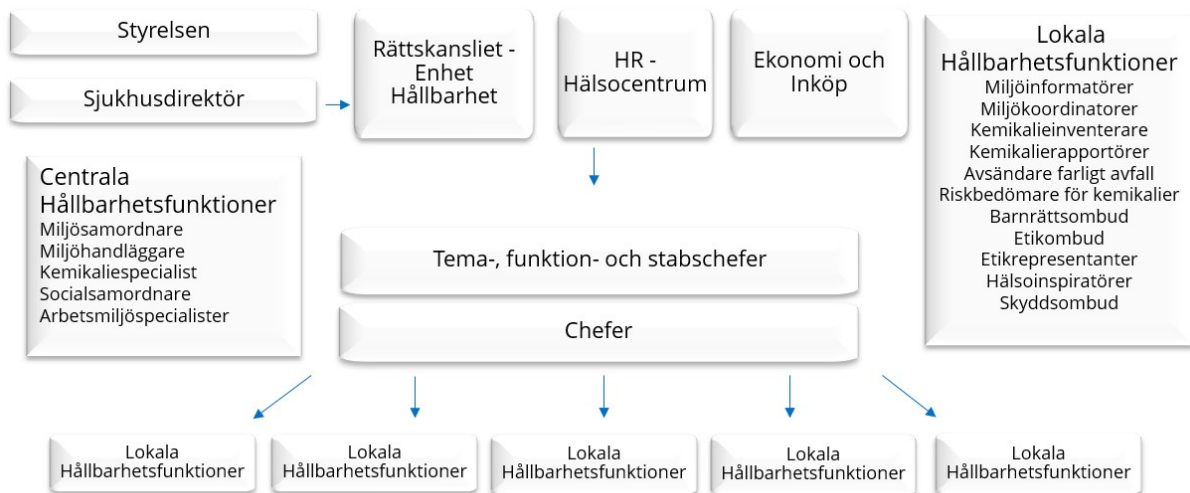


Bild: Bilden visar hur sjukhusets hållbarhetsarbete är organiserat med olika funktioner.

2.2 Kompetens och utbildningar

För alla medarbetare finns en grundläggande hållbarhetsutbildning som är obligatorisk som är framtagen av region Stockholm. Under 2023 har vi på Karolinska även skapat möjligheten för flera medarbetare att gå utbildningen i grupp.

För de lokala hållbarhetsfunktionerna erbjuds olika utbildningar för att ha rätt kompetens för sitt uppdrag. Alla miljöinformatörer erbjuds grundläggande utbildning inom miljö där delar som avfall och kemikalier hanteras. Under 2023 hölls ett årligt stormöte för sjukhusets miljöinformatörer som handlade om cirkularitet. Det finns fler digitala utbildningar tillgängliga med fokus på till exempel bemötande och etik. Under hösten anordnades Hälsoveckan med föreläsningar och hälsofrämjande aktiviteter.

2.3 Tableau – visualisering av uppföljning

Under året har ett arbete pågått för att kunna följa upp våra nya mål i hållbarhetsprogrammet. Vi har samlat mycket av vår uppföljning i tableau – ett visualiseringsverktyg för data - för att kunna löpande se status för olika mål. Det är ett bra stöd för verksamheterna för att kunna prioritera insatser, då de flesta målen går att bryta ned på lägre nivå, och vi ser övergripande vad vi behöver fokusera på.

För att nå de 13 målen i programmet arbetar våra verksamheter med hållbarhetsaktiviteter som vi följer upp fyra gånger per år. Verksamheterna arbetade under 2023 med två olika aktiviteter vardera för att nå målen. Aktiviteterna väljs utifrån vad verksamheten har möjlighet att påverka. Enhet hållbarhet hjälpte verksamheterna att välja de mest relevanta aktiviteterna att arbeta med.

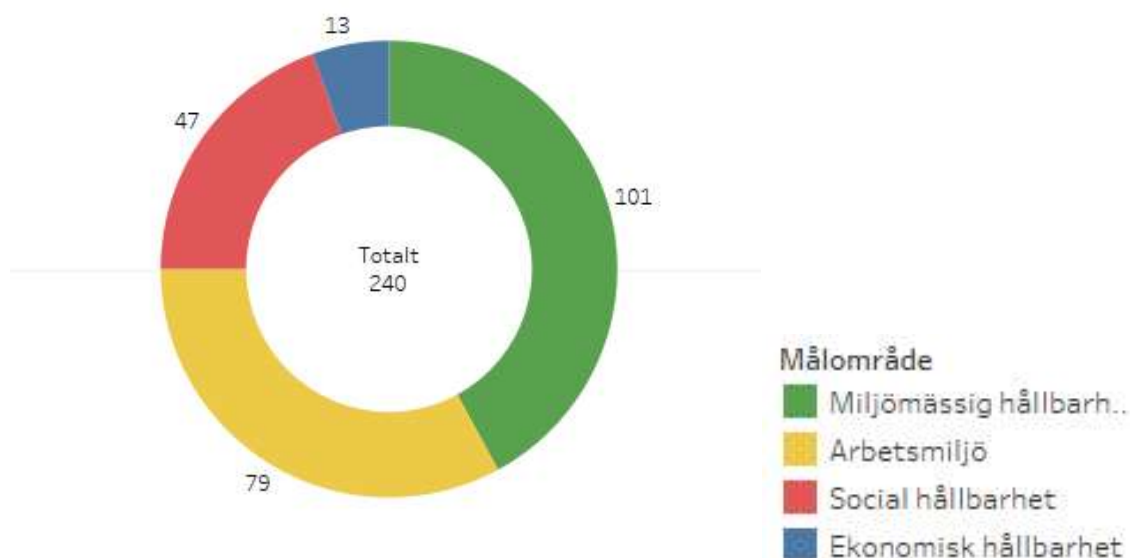


Bild: Fördelning av verksamheten valda hållbarhetsaktiviteter 2023 inom de olika hållbarhetsområdena, i antal.

3. Uppföljning av Hållbarhetsprogrammet

För åren 2023–2027 finns ett styrande program med hållbarhetsmål för sjukhuset att nå. Hållbarhetsprogrammet är en samlad tillämpningsanvisning av Region Stockholms hållbarhetsstrategi, Hållbarhetspolicy, Medarbetarpolicy och Folkhälsopolicy. Vår Vägvisare har också kopplingar till programmet. Programmet är flexibelt till viss del och kan komma att uppdateras under åren allteftersom vi når mål eller regionens styrning förändras.

Social Hållbarhet	Hållbar Arbetsmiljö	Miljömässig Hållbarhet	Ekonomisk Hållbarhet
1. Vi ska vara tillgängliga och bemöta alla likvärdigt	5. Vi ska bedriva ett systematiskt arbetsmiljöarbete (SAM)	7. Vi ska minska våra hälso- och miljöfarliga utsläpp från kemikalier och läkemedel till år 2027	11. Vi ska integrera hållbarhet i våra beslut och styrande processer
2. Vi ska främja folkhälsa i regionen	6. Vi ska överträffa lagstiftningen inom arbetsmiljö, med ett tydligt fokus att främja hälsa och förebygga arbetsrelaterad ohälsa	8. Vi ska minska vår klimatpåverkan med 40% till år 2027	12. Våra avtal ska efterlevas och våra upphandlingar och inköp ska integrera hållbarhetsaspekter
3. Vår verksamhet ska vara resiliert		9. Vi ska minska vårt svinn och öka vår cirkulära resursanvändning till år 2027	13. Vi ska följa upp våra upphandlade avtal utifrån hållbarhet
4. Vi ska stärka samarbetet med våra intressenter		10. Vi ska arbeta systematiskt med att inkludera hållbarhetsaspekter vid ny- och ombyggnationer	

Tabell: Alla mål inom de olika områdena från hållbarhetsprogrammet 2023.

Social hållbarhet

3.1 Vi ska vara tillgängliga och bemöta alla likvärdigt

Vi arbetar sen många år strukturerat med hållbarhet och etiska frågor där alla människors lika värde är en central utgångspunkt. Tillgången till vården ska vara jämlik och patientens behov ska vara i fokus. Med ett likvärdigt, hälsofrämjande och personcentrerat förhållningssätt så stödjer vi individers möjlighet att vara delaktiga i vårdprocessen utifrån deras förutsättningar och resurser.

Sommaren 2022 satte Karolinska upp mål om att bli det första svenska köfria universitetssjukhuset (definierat som att patienter inte ska vänta längre än 90 dagar på

operation eller 30 dagar på första mottagningsbesök). Köfrihet kvarstår som ett prioriterat mål och är ett sätt för oss att nå jämlik vård.

Patientlagen ger patienter rätt att söka öppenvård i hela Sverige. Karolinska arbetar med en digital lösning för egenremiss till alla mottagningar via Alltid öppet och/eller 1177. Målsättningen är både att förenkla för patienter och att öka kvaliteten på inkommande remisser.

Tillgänglighet är ett fortsatt fokus för 2024. Genom att öka antalet vårdplatser och vår operationskapacitet minskar andelen väntande patienter. Tema Cancer har utvecklat ett samarbete där patientrepresentanter träffar ansvariga chefer i dialog om tex tillgänglighet och utvecklingsprojekt. Detta ska nu stå som modell för hela sjukhuset.

Tillgänglighet i siffror 2023

Antal öppenvårdskontakter: 1 460 126

Antal operationer: 56 727

Antal slutenvårdskontakter: 85 226

Tabell: Exempel på tillgänglighet i siffror, data för 2023.

Under 2023 har nya riktlinjer för kompetens och ansvar inom social hållbarhet samt integrering av social hållbarhet i lagefterlevnad och -uppföljning bidragit till ett mer systematiskt arbetssätt.

Digital tillgänglighet

Flera satsningar har genomförts för att alla ska kunna använda Karolinskas sidor och digitala medier. Karolinska fortsätter att arbeta med e-kallelser till besök, en chattfunktion för patienter, receptförnyelse online, formulär, videobesök och digitalt stöd för att av- och omboka tid. En del i arbetet har även varit att utbilda våra medarbetare i hur man använder funktionerna. Idag finns det fem nya utbildningar som berör hur Alltid Öppet kan användas som ett verktyg i patientbemötandet.

Kommunikativ tillgänglighet

Vid Karolinska arbetar vi för att våra kommunikationskanaler ska vara tillgängliga. Det sker bland annat genom att utveckla den tekniska plattformen och genom att utbilda Karolinskas ca. 400 lokala bild- och webbredaktörer i hur de ska skapa tillgängligt innehåll. I vår formatmall för styrande dokument finns också angivet att alla våra dokument ska vara tillgänglighetsanpassade.

Under året har arbete även skett inom digital tillgänglighet, delaktighet, användande av tolktjänst och utveckling av statistikuppföljning av diskrimineringsgrunder.

Fysisk tillgänglighet

I utformningen av Karolinskas lokaler beaktas alltid tillgänglighet för besökare oavsett funktionsförmåga.

Trygghetsvandring för barn

I april gjordes en trygghetsvandring att få in barn och ungas röster kring hur de uppfattar de lokaler som de färdas i när de vistas på sjukhuset. På vägen gjordes ett antal stopp där barnet fick berätta hur de upplevde platsen, vilken känsla det ingav och om de hade idéer på hur platsen kunde göras ännu tryggare. Därefter gjordes en handlingsplan för att kunna göra justeringar.

Barnrättsombud och barnkonsekvensanalyser

På Astrid Lindgrens barnsjukhus finns en styrgrupp för barnrättsfrågor för att kvalitetssäkra arbetet kring barnets rättigheter. De arbetar i nära dialog med sjukhusets barnrättsombud. Ett barnrättsombud bevakar barnets rättigheter och stöttar kollegor och chefer i dessa frågor. Deras uppdrag är att efterfråga, förbereda och genomföra barnkonsekvensanalyser (BKA) vid beslut, utvecklings- och förändringsarbete som berör barn och unga. Under 2023 utfördes 27 barnkonsekvensanalyser inom Karolinska. 26 av dessa är genomfördes i samband med utbildningar av barnrättsombud.

Hemsjukvård

För att vården ska vara tillgänglig för fler så erbjuder sjukhuset hemsjukvård för barn där det av olika anledningar inte är lämpligt att vårdas på sjukhus. Avancerad sjukvård sker i stället i patientens hem. Denna vårdform siktar på målet att sjukhuset ska vara tillgängligt och bemöta alla likvärdigt. Under 2023 genomförde barnsjukvården ungefär 10 000 hembesök.

Likvärdigt bemötande

Karolinska har sedan många år ett strukturerat arbete med etik och etiska frågor, där alla människors lika värde är en central utgångspunkt. Arbetet är organiserat så att utsedda Etikombud är ett stöd för enhets- och sektionschefer och etikrepresentanter är ett stöd för verksamhetschefer. Samordnare Etik och Social hållbarhet samt Etikrådet är stöd till sjukhusledningen samt övergripande för hela sjukhuset. Rådet träffas regelbundet och kan ge stöd och vägledning i aktuella patientfall.

En del i ett jämlikt bemötande är rätten att få information på ett sätt som man kan ta till sig och förstå, till exempel att den ges på ett språk man behärskar. Det finns flera olika digitala kommunikationssätt för tolkning. Vi använder Riktlinje för användning av tolk sjukhuset. Där förtydligas dels patientens rätt till tolk, dels i vilka situationer digitala hjälpmedel kan användas.

Det har under året pågått ett arbete kring diskrimineringsfrågan och en checklista för att

systematiskt arbeta med frågan började tas fram. Checklista för jämlik vård och arbetsmiljö kommer att införas under 2024.

Jämlikhetsgrupp på Astrid Lindgrens Barnsjukhus

På Astrid Lindgrens Barnsjukhus finns en jämlikhetsgrupp som arbetar temaövergripande med jämlik vårdgivare och arbetsgivare. Gruppens mål och syfte är att vara en bra och jämlik vårdgivare och arbetsgivare, med nolltolerans mot kränkande och diskriminerande beteende. Arbetsgruppen arbetar långsiktigt, bland annat genom att informera om frågorna men också genom att producera pedagogiskt material för att underlätta informationsspridningen för chefer och medarbetare.

3.2 Vi ska främja folkhälsa i regionen

God hälsa är en grundläggande förutsättning för människors möjlighet att nå sin fulla potential och att bidra till samhällets utveckling. Investeringar i hälsa genom till exempel hälso- och sjukvårdssystem är en återinvestering i samhällets utveckling. I samband med operationer och behandlingar ger vi hälsofrämjande råd anpassade till patientens behov och vård.

Patientrapporterade mått

En viktig del i patientmedverkan är att patienter och närstående på ett enkelt sätt kan återkoppla sina erfarenheter till vården. Patienters och närståendes erfarenheter, upplevelser och synpunkter på vården utgör också en viktig kunskapskälla i sjukhusets förbättrings- och utvecklingsarbete. Vi genomför löpande enkätundersökningar, både via den nationella patientenkäten och egna framtagna undersökningar, där patienter kan delge sin upplevelse av vården vi erbjuder.

Fråga i enkät	Mycket bra/Ja, helt och hållet	Bra & Mycket bra, Ja, helt och hållet & Ja, i stort sett
Hur upplevde du vistelsen/besöket i sin helhet?	76,7% (76%)	93,6% (94%)
Fick du tillräcklig information om din vård/behandling?	69,5% (68%)	92,3% (92%)
Gjorde vården dig delaktig i besluten beträffande din vård/behandling?	65,6% (64%)	86,1% (86%)

Tabell: Exempel på frågor och andel positiva svar från nationell patientenkät 2023, relaterat till föregående år.

3.3 Vår verksamhet ska vara resiliënt

Resiliens, eller motståndskraft, kopplat till patientsäkerhet är att kunna planera för en hälso- och sjukvård som flexibelt kan anpassas till både kort- och långsiktiga förhållanden med bibehållen funktionalitet.

Givet det säkerhetspolitiska läget har totalförvarsfrågorna kommit i fokus och bland annat har en krigsorganisation etablerats på Karolinska. Insatser inom försörjningsberedskapen har genomförts lokalt och regionalt bland annat genom den ”Kritiska Listan”. Den övergripande planeringen beskrivs i den årligen uppdaterade Kris- och katastrofmedicinska beredskapsplanen.

Karolinskas förmåga att hantera extraordinära händelser säkerställs bland annat genom Risk- och Sårbarhetsanalysen. Vid den årliga och löpande genomgången av analysen tas åtgärder fram för att minska eller eliminera risker. Under 2023 genomfördes en större masskadeövning i Huddinge. I Solna har samverkansövningar genomförts med Försvarmakten, Säkerhetspolisen och Ordningspolisen.

Dagens globala situation medför ökade risker och krav på resiliens. I samverkan med regionen fortsätter arbetet med att öka beredskapen att hantera avbrott i viktiga funktionaliteter.

3.4 Vi ska stärka samarbetet med våra intressenter

Under året har fortsatt dialog skett med sjukhusets Strategiska patient- och närstående råd för att få ett patient- och närståendeperspektiv på strategiska frågor. Medlemmar från rådet har bland annat deltagit i projekt inom Stockholms biobank för att se över processen för när en person avstår från att spara sitt provmaterial i biobanken. I diskussionerna har det tydligt framkommit att hur personer med olika bakgrund och erfarenheter kan ha olika syn på digitalisering samt hur ens uppgifter sparas i olika register.

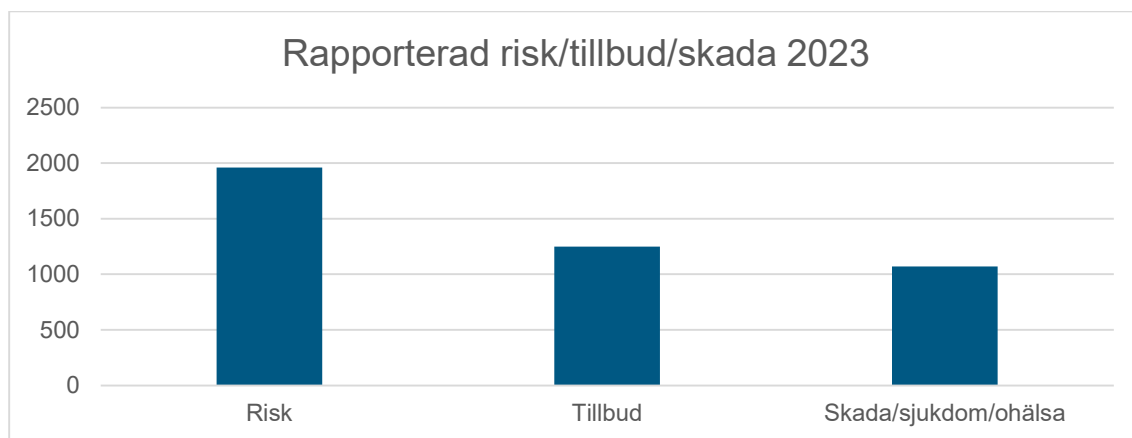
Arbete pågår med att rekrytera fler patient- och närståenderepresentanter som vill vara involverade i olika beslutforum på sjukhuset. Rekryteringen har skett via sjukhusets hemsida samt på sociala medier. Under nästa år kommer utvalda patient- och närståenderepresentanter att delta i en obligatorisk utbildning för att dels ges kunskap om Karolinska Universitetssjukhuset och Region Stockholm, dels ge möjlighet att reflektera och diskutera kring rollen som patient- och närståenderepresentant. En översyn pågår även kring hur arbetet med patient- och närståendeflytande ska organiseras på sjukhuset.

Hållbar arbetsmiljö

3.5 Vi ska bedriva ett systematiskt arbetsmiljöarbete (SAM)

Det systematiska arbetsmiljöarbetet ska bidra till en hållbar verksamhet och arbetsmiljö för sjukhusets alla medarbetare. I våra riktlinjer och handlingsplaner tydliggörs att både chefer och medarbetare har ett ansvar för att skapa en bra dag på jobbet.

En viktig del av det systematiska arbetsmiljöarbetet är vår avvikelserapportering. På så vis kan vi uppmärksamma brister och arbeta för att hitta hållbara och bättre lösningar och arbetssätt.



Figur: Antal risker/tillbud/skador som rapporterats under 2023.

Som ett led i att Karolinska Universitetssjukhuset vill vara en hälsofrämjande arbetsplats finns ett nätverk av hälsoinspiratörer ute i verksamheterna. Hälsoinspiratörens uppdrag handlar om att vara en aktiv ambassadör för det hälsofrämjande arbetet bland medarbetarna i verksamheten.

3.6 Vi ska överträffa lagstiftningen inom arbetsmiljö, med ett tydligt fokus att främja hälsa och förebygga arbetsrelaterad ohälsa

Alla medarbetares lika värde är grundläggande och vi accepterar ingen form av kränkande särbehandling, diskriminering eller trakasserier gentemot medarbetare. Ingen på Karolinska ska diskrimineras eller behandlas annorlunda på grund av kön, könstillhörighet/uttryck, etnicitet, religion, ålder, funktionsnedsättning eller sexuell läggning.

Våra medarbetares fysiska, psykiska och sociala välbefinnande är även en viktig patientsäkerhetsfaktor för sjukhuset och den enskilda individens hälsa är en viktig resurs och en del i ett sunt och bra arbetsliv.

Arbetsmiljörelaterade mått	2023
Sjukfrånvaro totalt, snitt i antal dagar	19,91 dagar
Andel medarbetare som hade sjukfrånvaro 5 dagar eller mindre	51,9%
Antal friskvårdstimmar	16 588 timmar
Frisvårdsbidrag, kr	43 145 000 kr
HME-index*, Karolinska	80
Chefer som gått Spelet om Arbetsmiljö	185 personer
Personalomsättning	12,68%
Övertid, antal timmar	525 783 timmar

Tabell: Arbetsmiljörelaterade mått 2023.

* HME står för Hållbart medarbetarengagemang och mäts i årlig medarbetarundersökning. Indexskala 1–100 baserat på svar, där högt index är eftersträvsvärt.

Hälsoveckan

Under hösten anordnades hälsoveckan för alla medarbetare på sjukhuset. Det erbjöds både föreläsningar och andra aktiviteter. Gymmen erbjöd bland annat prova-på-träning och yoga. Föreläsningarna handlade bland annat återhämtning, psykisk ohälsa och normer och värderingar.

Projekt

Under hösten arbetade de olika professioner inom Hälsocentrum med ett flertal omfattande hälsoprojekt ute i verksamheterna på sjukhuset. Inom projekten gjordes ett flertal återkommande insatser över längre tid. Fokusområden har varit:

- stress/återhämtning,
- arbetsglädje/gruppdynamik,
- mindfulness,
- hälsa,
- kommunikation och bemötande,
- förändring,
- feedback samt,
- fysisk aktivitet – teori och praktik.

Sammanlagt har hälsopedagogerna genomfört 55 projekt under året. Stor vikt har även lagt vid att chefer ska gå kursen ”Spelet om arbetsmiljön” för att ytterligare lyfta arbetsmiljöarbetet.

Miljömässig hållbarhet

3.7 Vi ska minska våra miljöfarliga utsläpp från kemikalier och läkemedel till år 2027

2023 arbetade vi med att minska utsläpp av läkemedel och kemikalier. Karolinska har utarbetat olika riktlinjer kring kemikaliehantering och använder sig av KLARA kemikaliesystem, som är en databas för att bland annat registrera kemikalier som används i verksamheten.

Substitutionsutredningar för miljö- och hälsofarliga kemikalier

Kemikalieinventering och kartläggning av de farligaste kemikalierna ur hälso- och miljösynpunkt på olika verksamhet genomfördes under året. För att minska mängden CMR¹ produkter som används på sjukhuset gjordes en kartläggning av hur många CMR produkter respektive verksamhet hade. Verksamheterna fick sedan rapportera hur många av sina CMR produkter som var riskbedömda och substitutionsutredda samt utfasade. Projektet resulterade i en minskning av CMR-produkter på sjukhuset med 18%. Under året har vi även minskat antalet kemiska produkter på sjukhuset totalt med 4%. Diskussioner har genomförts med leverantörer om utbyte av kemikalier till bättre alternativ. Vi har också kravställt i upphandlingar kring utfasning av ämnen enligt regionens utfasningslista.

Effekter på miljön har påvisats under läkemedlens hela livscykel från tillverkning till utsöndring och avfallshantering. Vi arbetar för att minska riskerna och miljöpåverkan utan att minska det värde som läkemedel ger våra patienter. Inom ramen för ett större forskningsprojekt på flera sjukhus i Sverige har analys av sjukhusens avloppsvatten med avseende på antibiotikaresistens genomförts. Resultat väntas under 2024. Utöver det hade årets internrevision hade fokus på läkemedel och kemikalier.

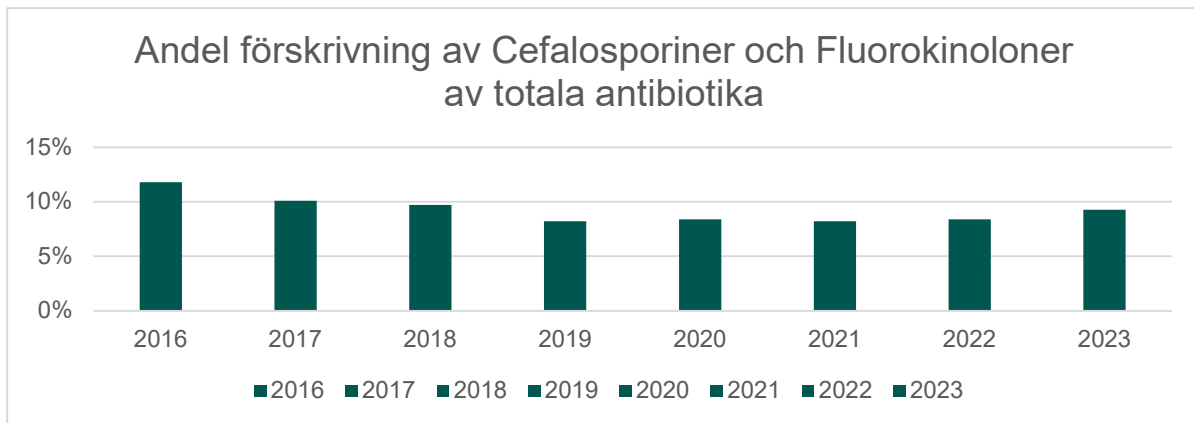
Kassation av läkemedel

Under året har ett arbete pågått för att ta fram statistik för att följa upp vår kassation av läkemedel som sker i våra läkemedelsautomater. I och med det kan nu verksamheterna själva gå in i verktyget Tableau och se resultatet för sin verksamhet. Detta gör det möjligt för verksamheterna att arbeta mer konkret med minskad förskrivning av miljöbelastande läkemedel samt få kontroll på kassationen. Utfallet för kasserade läkemedel från läkemedelsautomater för 2023 uppgick till en kostnad på 4,3 miljoner SEK.

Minskad användning av bredspektrumantibiotika av total mängd antibiotika

Förskrivning och rekvisition av miljöbelastande läkemedel har minskat betydligt sedan 2019. Bredspektrumantibiotika i relation till totala förskrivna antibiotika har ökat en aning sedan föregående år men har fortsatt en tydlig minskning från basår 2016.

¹ Cancerframkallande, mutagena och reproduktionsstörande



Figur: Andel förskrivningar av Cefalosporiner och Fluorokinoloner av totala antibiotika sett över tid.

Minskat antal förskrivningar och rekvisitioner av utvalda läkemedel

Användningen av miljöbelastande läkemedel har minskat betydligt. Vi har arbetat med fem prioriterade läkemedel med hög miljöbelastning ciprofloxacin, citalopram, diklofenak, escitalopram och felodipin. Trenden är att vi minskar användningen av dessa läkemedel.

Förskrivning av miljöbelastande läkemedel, 2019-2023



Figur: Förändring i procent för förskrivning av miljöbelastande läkemedel sedan 2019. Utvalda läkemedel är Ciprofloxacin, Citalopram, Diklofenak, Escitalopram och Felodipin.

Under hösten tog sjukhuset över läkemedelssupporttjänsten i egen regi. Syftet med läkemedelssupport i egen regi är att säkerställa en robust läkemedelsförsörjning för hela sjukhuset. Detta genom ökning av transparensen av innehåll i samtliga läkemedelssupporttjänster, omfördelning av tillgängliga läkemedel, effektivisering av beställningar, minskad kassation och en mer tidseffektiv och informativ resthantering. Efter införandet har supporten fortsatt med att optimera, utbilda och ansluta fler verksamheter som nyttjar tjänsten.

Ekologiska och svekologiska livsmedel

Andelen ekologiska och svekologiska² råvaror i vår patientmat följer regionens styrning för 2023. Vi har gått från att mäta i kr till att mäta i kg. På så sätt ser vi till att det inte enbart köps in fåtalet dyra produkter ekologiskt, utan att vi snarare satsar på en stor mängd ekologiskt. Vissa råvaror, så som kaffe, te, mjöl och ägg, är alltid ekologiska. Andelen ekologiska livsmedel i kg var 45,9% och andelen svekologiska livsmedel i kg var 27%.

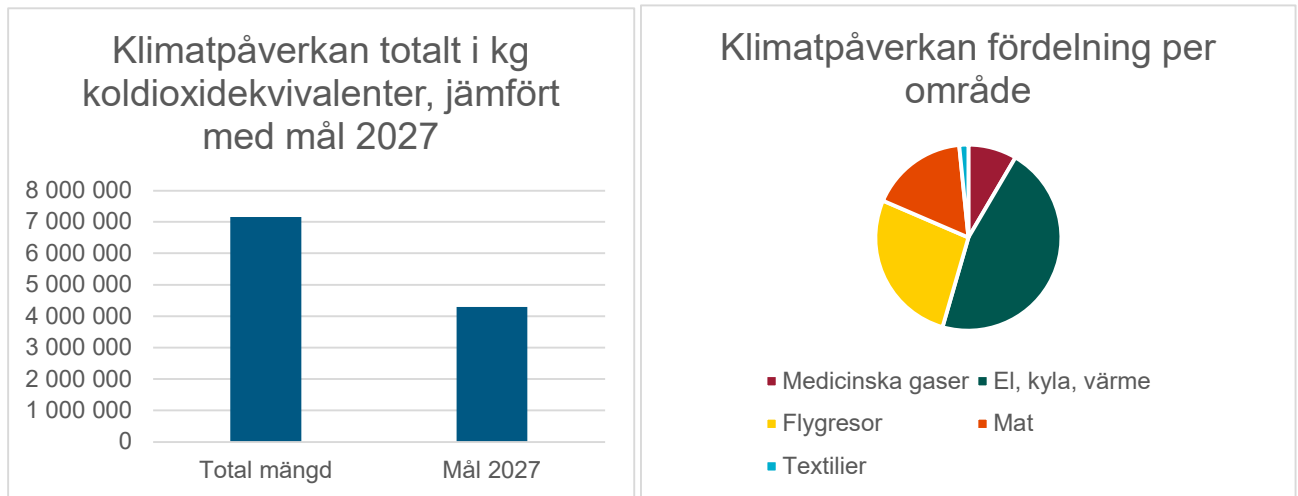
3.8 Vi ska minska vår klimatpåverkan med 40% till år 2027

Klimatförändringen är en av de största utmaningarna som mänskligheten står inför. Vi behöver både arbeta med att höja vår beredskap för pågående klimatförändringar samt minska vår negativa klimatpåverkan på sikt för att möta utmaningarna.

I vårt klimatarbete pågår mycket parallellt både sjukhusövergripande och lokalt. Under året har ett arbete pågått för att visualisera vårt klimatarbete och kartlägga vår påverkan. Nu kan verksamheterna själva gå in och tar fram relevant statistik för sin verksamhet till exempel vård på distans, flygdata och inköp av material.

Vi har även kartlagt vart vi har vår klimatpåverkan inom olika områden för att tydligare se vad vi behöver arbeta med för att nå våra mål.

² Råvaran är ekologisk och svensk



Figur 1: Utsläpp av klimatpåverkande gaser totalt för år 2023 relaterat till målet 2027.

Figur 2: Utsläpp av klimatpåverkande gaser för år 2023 inom olika mätbara områden

Graferna visar resultatet för 2023 för sjukhusets utvalda utsläpp av växthusgaser. Basåret för målet baseras på siffrorna från år 2019. För att beräkna målvärdet har utsläppen från textilier uppskattats till att vara samma för 2019 som 2023, eftersom vi saknar data före år 2023.

- Medicinska gaser inkluderar sevofluran, desfluran, isofluran och lustgas.
- El, kyla värme är från utsläpp från köpt el, fjärrvärme och fjärrkyla. Utsläpp från el är schablonvärde från Bra miljöval på 9,96 g/kWh. Utsläppsvärden från värme och kyla kommer från respektive leverantörs nyckeltal.
- Flygresor är tjänsteresor med flyg bekostade av sjukhuset.
- Mat är utsläpp från patientmat, leverantörens data.
- Textilier är nettosvinn både från personalkläder och patientkläder från siterna Huddinge och gamla sjukhusområdet i Solna. Svinn är de plagg som leverantören varit tvungen att ersätta med nya plagg.

Aktivitet för minskad klimatpåverkan – gott exempel från verksamheten

På avdelningen för klinisk bakteriologi och virologi har en arbetsgrupp tagit fram nya innovativa lösningar för att minska plastkonsumtionen. Målet är att skapa mer klimatsmarta laboratorier med en effektiv resursanvändning. Tre områden valdes ut att fokusera på.

- Odlas på färre odlingsplattor
- Återanvända/återvinna odlingsplattor som passerat utgångsdatum
- Använda mindre storlek på rör för till exempel sterila vätskor och saltvatten

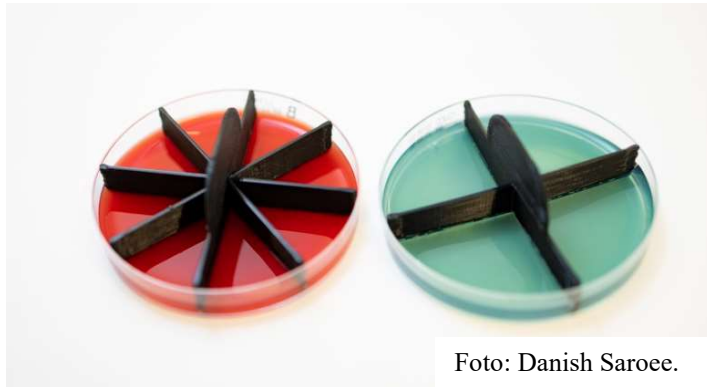


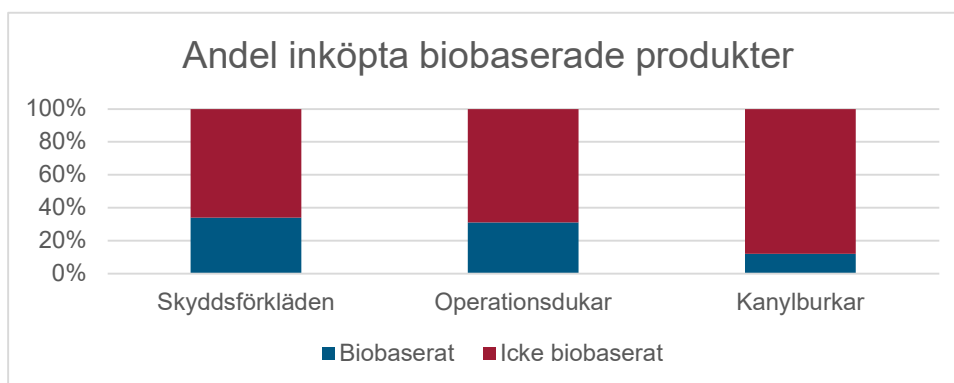
Foto: Danish Saroee.

Bild: Agarplattor med avdelare.

Agar-avdelare har tagits fram av forskargruppen. Verktöget kan användas för att dela odlingsmedium i samma agarplatta så att man kan odla vidare flera olika mikroorganismer i en och samma agarplatta. Tack vare avdelaren sparar man in flera agarplattor.

Andelen biobaserade produkter ska öka

För att minska på vår miljöbelastning tittar vi ständigt på att kunna använda bättre produkter med lägre klimatpåverkan. Vi strävar mot att andelen biobaserade produkter ska vara minst 15% i utvalda produktgrupper. 2023 använde vi 1 850 000 (34%) biobaserade förkläden vilket sparar oss 207 ton CO². Vi använde även ungefär 3 200 (12%) biobaserade kanylburkar vilket sparar oss jämförelsevis 2,8 ton CO².



Figur: Diagrammet beskriver fördelningen av biobaserat material i tre utvalda produktgrupper: skyddsförkläden, operationsdukar och kanylburkar

Energiarbete

Energianvändningen är en av sjukhusets större källa till klimatpåverkan, när det gäller indirekta utsläpp. Samtidigt är det stora gemensamma insatser som krävs mellan fastighetsägare och sjukhuset för att minska utsläppen. Regionens fastighetsbolag Locum har startat projektet Energismart på jobbet och sjukhuset krokas i detta initiativ.

Under 2023 marknadsfördes sjukhusets checklista för energirond i olika kanaler. Syftet är att genom kartläggning få upp ögonen för onödigt slöseri och därmed minska energianvändningen. 17 verksamheter genomförde dokumenterat energieffektiviseringsarbete under 2023. Resultatet av energieffektiviseringsinsatser är att förbrukningen sakta minskar, trots att vården blir alltmer energikrävande i och med digitaliseringsinitiativ.

3.9 Vi ska minska vårt svinn och öka vår cirkulära resursanvändning till år 2027

Att restprodukter skapar nytta är en vision vi på Karolinska har tagit fasta på. Under året har flera projekt drivits för att gå över till ett mer cirkulärt arbetssätt. Vi tittar på möjligheter att minska användningen av engångsprodukter, använda mer biobaserat, öka livslängden samt arbeta i mer cirkulära flöden.

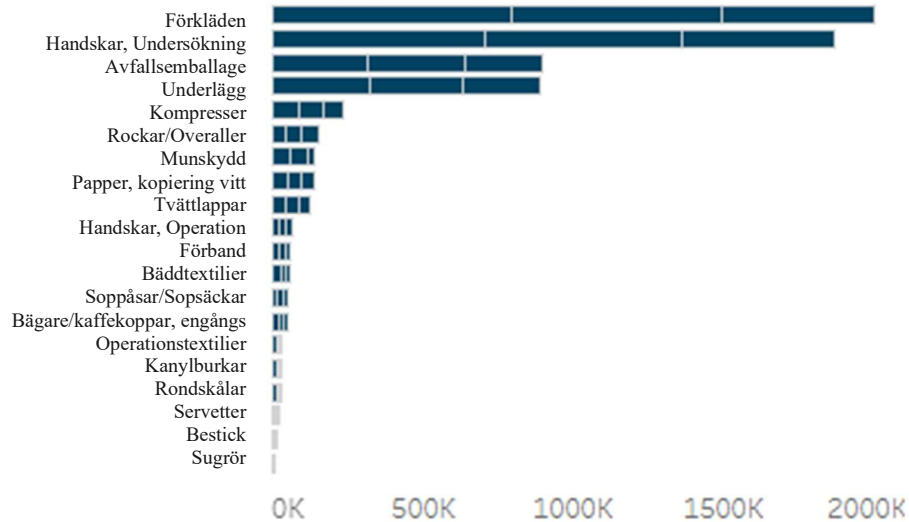
Förbrukningsmaterial

När vi tittar på vilka förbrukningsmaterial som vi på Karolinska köper in så genererar förkläden mest CO²-utsläpp. Det gör det intressant att arbeta med att få ner miljöbelastningen för vår förbrukning av platsförkläden och under året har det pågått ett projekt med att få i gång ett cirkulärt flöde för förkläden.

De skyddsförkläden som blev intressanta för projektet tillverkas i Sverige och tas om hand om i Landskrona. Där hackas, tvättas och smälts de återvunna förklädena som blir till granulär som blir ny plastfilm och efter det så tillverkas nya förkläden. Innan start så gjordes en riskbedömning där medarbetare från vårdhygien, arbetsmiljö, chefer och miljöinformatörer samt personal från Coor deltog.

Under projektet har 4 enheter testat i Solna. Skulle hela Karolinska börja med detta cirkulära flöde så skulle vi minska vår klimatpåverkan med 871 ton Co²-ekvivalenter och minska avfallet med ca 280 ton från förkläden som går till förbränning. Status i projekten är att vi väntar på att få till en samordnad upphandling så att vi kan få till detta på många fler verksamheter.

Utsläpp från utvalda förbrukningsvaror



Figur: Utsläpp i kg CO₂-ekvivalenter för åren 2021, 2022 och 2023 från utvalda förbrukningsvaror

De viktigaste förbrukningsvarorna att minska förbrukningen av, eller cirkulera, är redovisade i figuren. Förkläden, handskar och avfallsbehållare är de tre största.

Återbruksportalen – Karolinskas second hand

På vårt intranät har vi en portal för att lägga upp möbler och IT-utrustning. Portalens funktion är i första hand till för att verksamheterna sinsemellan ska kunna skänka och hitta inventarier. Antal möbler som fått nya användare under 2022–2023 är närmare 1 700, vilket vi sparat minst 4 000 000 kr på samtidigt som vi undvikit att släppa ut 140 000 kg koldioxid.



Återbruksportalen har tilldelats regionens stora miljöpris.

Uteliggande kläder

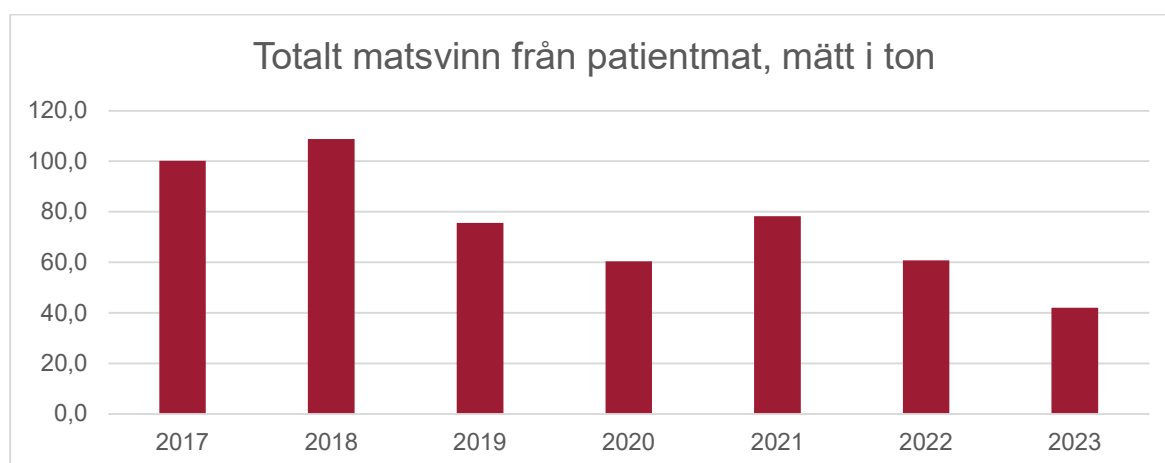
Arbetskläder som ligger kvar på Karolinska utan att användas skapar problem i textilkedjan och kan leda till att vår leverantör tillverkar fler plagg än vad vi faktiskt behöver. Ett plagg räknas som uteliggande efter 30 dagar på Karolinska. Vi har arbetat med att uteliggande plagg ska vara max 25%. Kläderna är chippade och hämtas ut med id-kort för att göra det möjligt att hålla koll på våra kläder. Vi sparar både pengar och miljö när vi följer våra klädrutiner om att återlämna plaggen i tid för att de ska cirkulera och användas många gånger.

Patient- eller personalkläder i Huddinge och Karolinskas äldre byggnader i Solna (ej nya sjukhusbyggnaden)	Antal plagg som räknas som svinn	Klimatpåverkan, kg CO ²	Kostnad i SEK
Patientkläder	16 172	54 672	1 220 748
Personalkläder	28 681	74 825	2 535 444
Övrigt	3 899		302 312
Totalt	48 752	129 497	4 058 503

Tabell: Antal plagg och textilier som räknats som svinn under 2023, samt vilken klimatpåverkan och kostnad som kopplas till detta. Gäller för Huddinge och de äldre sjukhusbyggnaderna i Solna.

Matsvinn

I slutet av 2022 infördes ett nytt måltidsavtal för patientmåltider på Karolinska i Huddinge som har gett goda resultat. Ett nytt måltidskoncept infördes som ämnar att höja patienternas måltidsupplevelse i kombination med ändrat arbetssätt har lett till att 92% av patienterna i förra årets undersökning uppger att de har en positiv upplevelse av maten. Genom att ändra upplägg för beställning och införa fasta menyer har matsvinnet på Huddinge minskat med 65% sedan år 2021.



Figur: Matsvinn från patientmat, mätt i ton över tid

3.10 Vi ska arbeta systematiskt med att inkludera hållbarhetsaspekter vid ny- och ombyggnationer

Under året har en övergripande beskrivning av processen för om- och nybyggnation av lokaler utarbetats. Nästa steg är att identifiera vad varje verksamhet ansvarar för att göra i respektive fas. Bland annat ska hållbarhetsaspekter/krav inkluderas i alla delar av processen.

Exempel på hållbarhetskrav som måste beaktas är miljöbyggnadsstandarder, utökad eller bevarad biologisk mångfald, tillgänglighet samt förbättringsåtgärder kopplat till exempelvis giftfri miljö. Rutiner för skyltning vid flytt har setts över utifrån ett tillgänglighetsperspektiv.

Fysisk tillgänglighet ska följa de krav som sjukhuset har. Dock står det specifikt om skyltning och där har vi löpande samarbete med verksamheten och Locum för att se till att tillfällig skyltning blir så bra som möjligt under ombyggnadsperioder och flyttar.

Ekonomisk hållbarhet

3.11 Vi ska integrera hållbarhet i våra beslut och styrande processer

Under 2023 har vi infört en hållbarhetspunkt i riktlinjer för styrande dokument och i Sjukhusövergripande styrgruppen för styrande dokument finns en hållbarhetsrepresentant som säkerställer att hållbarhetsfrågorna beaktas.

Hållbarhetsbedömningar görs inom alla investeringar av medicinteknik, IT eller fastighet som går till investeringsrådet. Karolinskas Compliance program säkerställer ett systematiskt arbete med anti-korruption. Programmet skapar förutsättningarna för att kontinuerligt identifiera förbättringsområden i processer, de möjliggör även integrering inom olika verksamhetsområden och stärker våra möjligheter att förebygga risker för korruption i det vardagliga arbetet.

Rutiner och mallar för riskbedömningar har uppdaterats och hållbarhetsfrågor är en av flera aspekter som ska beaktas vid genomförande av riskbedömningar. Arbete pågår med att samla och förenkla hanteringen av mål, risker, uppföljning och rapportering av bland annat arbetsmiljö, hållbarhet, patientsäkerhet och regelefterlevnad.

Under året har inköpsprocessen setts över och flera kontroller har lagts in i syfte att i ett tidigt skede upptäcka av eventuella intressekonflikter och risker för korruption. Arbete pågår även med att minska leverantörernas otillbörliga påverkan på sjukhusets personal.

Vägvisaren

Vägvisaren är ett sjukhusövergripande styrdokument som hjälper oss alla att göra rätt utifrån våra värderingar; hur vi ska erbjuda vård i linje med våra kärnvärden, hur vi ska arbeta hållbart och hur vi ska minska risk för korruption. Vägvisaren utgår från de lagar, konventioner, riktlinjer och styrdokument från regionen, inklusive grundläggande principer för offentlig förvaltning och mänskliga rättigheter, som vi alla som anställda på Karolinska Universitetssjukhuset ska följa.

Över 6 700 medarbetare har genomfört utbildning i Vägvisaren och löpande tas det fram etiska dilemman, ”Månadens dilemma”, att arbeta med på Arbetsplatsträffar. På verksamhetschefsmöten och i andra forum kommuniceras löpande om hur vi ska arbeta mot korruption. I mars 2023 lanserade Region Stockholm en hållbarhetutbildning som riktar sig till all personal inom regionen och drygt 3 300 av Karolinskas medarbetare har gått utbildningen.

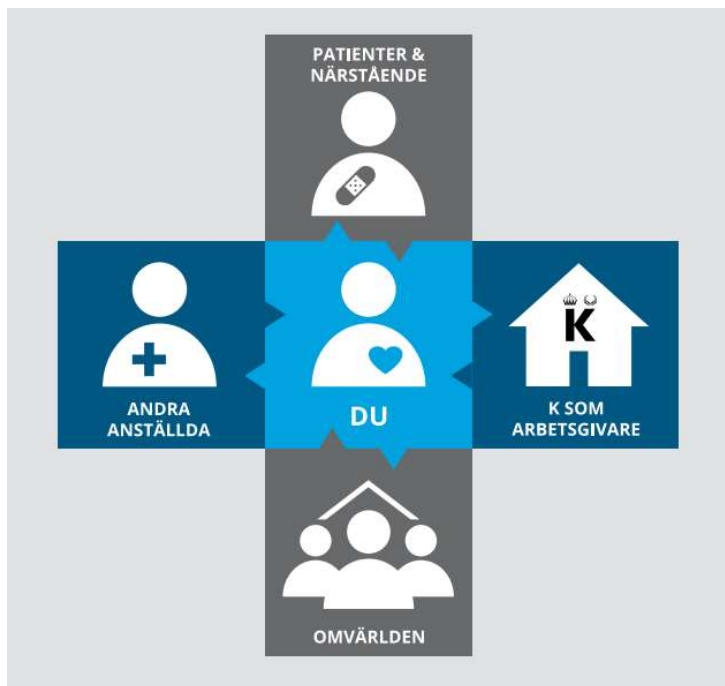


Bild: Karolinskas vägvisare

3.12 Våra avtal ska efterlevas och våra upphandlingar och inköp ska integrera hållbarhetsaspekter

Hållbara upphandlingar och avtal

Sjukhuset köper till stor del tjänster, produkter och varor upphandlade av Region Stockholm. Karolinska har även en egen inköpsavdelning som upphandlar produkter och tjänster för sjukhusets räkning.

Karolinska har under 2023 haft en positiv trend med fler upphandlingar vilket minskar antalet direkt upphandlingar och så kallade ”vilda inköp”. Även inköpsstoppet under de tre sista månaderna 2023 har minskat de vilda inköpen. Genom de upphandlingar som genomförs på sjukhuset har vi en betydande möjlighet att påverka hållbarhetsfrågor i en positiv riktning. Hållbarhetskrav i upphandling säkerställs med hjälp av sjukhusövergripande riktlinjer samt mallar, som bland annat specificerar att Region Stockholms utfasningslista för kemikalier ska följas. Karolinska ställer också krav på social hållbarhet, främst i form av regionens Uppförandekod för leverantörer som är kopplade till mänskliga rättigheter. Under 2023 gick mallarna för medicinteknisk utrustning igenom och uppdaterades med fler relevanta hållbarhetskrav. Upphandlingar genomfördes under året med förstärkta hållbarhetskrav för till exempel catering, pendlarbuss och olika utrustningar till vår laboratorieverksamhet.

Under 2023 påbörjades Karolinskas inköpsavdelning ett strategiarbete gällande inköp och upphandling, där hållbarhet var en viktig del. För att minska resursförbrukningen och förlänga produkternas livstid har cirkulära krav börjat ställas och avskrivningstiderna på vissa material har setts över. Sjukhuset har kommit långt avseende miljömässig hållbarhet men det återstår fortfarande en del arbete avseende kravställning kopplat till social hållbarhet.

Arbete pågår också med att införa ett nytt inköpssystem. Syftet med systemet är att det ska bli lättare att beställa varor och ska finnas bättre urval av produkter vilket minskar behovet av att beställa på så kallade manuella rader. Systemet kommer även medföra att det bli lättare att matcha avtal mot faktura vilket minskar risk för oegentligheter.

Karolinska strävar efter att arbeta systematiskt för att hållbara produkter och tjänster upphandlas till sjukhuset, vilket bidrar till säkrare produkter för människa och miljö i alla led.

3.13 Vi ska följa upp våra upphandlade avtal utifrån hållbarhet

Uppföljning av större serviceavtal, där leverantören har personal inne på sjukhuset, genomförs löpande av Karolinskas avtalscontrollers. Det är främst patientmåltider, städ, pendlarbuss och textil omfattas av detta förfarande. Vid dessa uppföljningen kontrolleras exempelvis miljömål, hantering av förbrukningsmaterial och kemikalier samt textihantering.

Under 2024 har inköpsavdelningen som mål att införa mer systematisk uppföljning av avtal och leverantörer kopplat till hållbarhet.

4. Granskningsförfarande Hållbarhet

Certifierat miljöledningssystem

Karolinska arbetar systematiskt med miljöfrågor och hållbarhetsfrågor och till vår hjälp har vi ett certifierat miljöledningssystem. Som en del av uppföljningen av vårt miljöledningssystem genomför vi årligen interna och externa revisioner. Fokus på den externa revisionen under 2023 var på avfallsprocessen och den interna revisionen fokuserade på läkemedel och

kemikalier. Revisionerna resulterade i flera sjukhusövergripande förbättringsförslag samt lokala förbättringsförslag som verksamheterna kan arbeta med.

Egenkontroll

Sjukhusen i Solna och Huddinge har vardera fler än 200 vårdplatser och är därmed anmälningspliktiga enligt miljöbalken (1998:808). Anmälan har lämnats till Huddinge kommun och Solna stad 2008. I Solna har sjukhuset även ett frivilligt tillstånd för helikopterverksamheten som är förenat med särskilda villkor.

Kemikalieinventering

Årligen genomförs inventering av våra kemikalier. Det gör att vi har en aktuell förteckning över alla kemikalier som används. I samma IT-verktyg kan vi göra riskbedömningar och få fram skyddsinformation om alla kemikalier som vi använder.

Miljöronder

Vi har stöddokument så att vår personal själva kan genomföra lokala miljöronder och hitta förbättringsmöjligheter i verksamheten. Miljöronderna omfattar checklistor för avfall, kemikalier, energi, material och läkemedel.

Säkerhetsrådgivarinspektion

Det genomförs årligen en säkerhetsrådgivarinspektion som kontrollerar att Karolinska har rutiner och arbetssätt för att säkerställa att farligt gods hanteras på rätt sätt. Säkerhetsrådgivarrapporten 2023 gav ett antal förbättringsåtgärder för Karolinska, främst gällande förvaring av kemikalier i Huddinge. Inspektionen identifierade behov av utbildning som kommer att genomföras 2024. En handlingsplan är upprättad.

Rapportering av bindande krav

- Indikatorer kopplat till hållbarhet som finns i vår budget redovisas i sjukhusets årsredovisning
- I vårdavtalet med Hälso- och Sjukvårdsförvaltningen (HSF) finns ett antal miljökrav preciserade, så kallade miljöindikatorer, vilka är ersättningsgrundande. Dessa rapporteras in av sjukhuset i mars månad.

5. Arbete framåt

Inför 2024 har vi minskat ned antalet mål att arbeta med i vårt hållbarhetsprogram för att på ett bättre sätt få ihop vårt arbete. Social hållbarhet har slagits ihop med arbetsmiljö då områdena samverkade på många sätt. Verksamheterna ska fortsatt arbeta med hållbarhetsaktiviteter och varje verksamhetschef väljer två aktiviteter att arbeta med under året.

Omarbetningen av programmets aktiviteter innebär också att de centrala staberna ska arbeta mer tillsammans för att lösa hållbarhetsutmaningar som gäller sjukhusövergripande och som gör det lätt för vår personal att göra rätt.

Social Hållbarhet, inklusive arbetsmiljö	Miljömässig Hållbarhet	Ekonomisk hållbarhet
Vi ska erbjuda en jämställd och jämlik vård samt arbetsmiljö	Vi ska minska våra hälso- och miljöfarliga utsläpp från kemikalier och läkemedel till år 2027	Vi ska systematiskt integrera och följa upp hållbarhet i våra beslut, avtal och styrande processer
Vi ska främja hälsa och förebygga arbetsrelaterad ohälsa	Vi ska öka vår cirkulära resursanvändning och minska vår klimatpåverkan med 40% till år 2027	Vi ska aktivt motverka korruption och jäv
Vi ska öka tillgängligheten och samverkan med våra patienter och närstående samt stärka deras rättigheter		

Tabell: Hållbarhetsmål för Karolinska Universitetssjukhuset 2024–2027.

Vi kommer även att fortsätta utveckla visualiseringen av hållbarhetsdata i Tableau som stöd för verksamheterna och arbeta för större integrering av hållbarhetsfrågorna så att de hålls samman.

Projekt

Under 2024 planeras två projekt som berör undersökningshandskar och förhoppningen är att även cirkulära förkläden kan komma att introduceras i ordinarie drift på sjukhuset.

Vi planerar också att fortsätta arbeta med Återbruksportalen och lyfta den i kommunikationssatsningar så att verksamheten använder den i än högre utsträckning.

Om du vill läsa mer om vårt hållbarhetsarbete, besök karolinska.se

